



中
貿
聖
佳

梵塵妙相

HIMALAYAN ART

中貿聖佳 2018 春季藝術品拍賣會
2018 SUNGARI SPRING AUCTION

北京 2018 年 6 月 20 日 星期三
Beijing Wednesday, June 20th, 2018

北京嘉里大酒店
Kerry Hotel Beijing

梵
塵
妙
相



中貿聖佳國際拍賣有限公司

北京市朝陽區酒仙橋路 798 藝術區
A04 · 聖曦中心三層
+86 10 64156669
www.sungari1995.com

北京 2018.06.20

5



中
貿
聖
佳
SUNGARI INTERNATIONAL





1601

明代 碰鈴

合金銅

碰鈴，又名鐃鈸、丁夏，既是打擊樂器，又是五欲供具之一，代表令人感官愉悅的“聲”，即聽覺，在五欲供中，寶生佛的象徵物就是鐃鈸。

此對碰鈴是明代極為精良的合金銅鑄造，整體簡潔大氣，品相完好，外部色澤光亮，包漿混厚，保存頗佳。相互敲擊能發出悠揚悅耳的高音鈴聲，鈴聲繚繞，不絕於耳。碰鈴表面刻有寓意富貴的花紋，並刻六書：“大明宣德年製”，無上殊勝！

Ming Dynasty

A FINGER CYMBAL

D: 8cm

RMB: 無底價



1602

清 五佛冠

刺繡

五佛冠，又稱為“五智冠”，因寶冠中有五方佛形象，用以表示佛尊五智圓滿之德，故得此名。藏傳佛教上師在修法時，往往需要佩戴五佛寶冠。此頂五佛冠共有5片冠葉，每片正中繪製佛尊形象。皆束藍色髮髻，面龐豐圓，眉眼清秀，容貌安詳。胸前佩戴各種華麗飾物，帔帛搭於兩肩，並緩緩垂下。穿寬鬆長裙，雙腿結跏趺坐於蓮花座上，每片冠葉大小尺寸相同，只是中間主尊在身色、法印上有所變化，用綢布將五個冠葉連接，工藝精美，為佛教刺繡品類之佳作。

Qing Dynasty

A BUDDHA'S CROWN

H: 36cm

RMB: 無底價

1604

3-4 世紀 健陀羅石雕

黑石

此件拍品為健陀羅時期用黑石雕鑿，圓柱體，中空，兩端打磨圓潤平滑，可穿繩隨身佩戴。雕件內容為一佛二侍者。佛祖居中，頂有肉髻，雙手禪定印跏趺端坐，鼻梁挺拔，眼眶深凹，雙目微張凝視，肅穆之感油然而生。兩位侍者左右蹲踞陪侍，整體雕塑刻畫寫實，線條表現流暢舒展，可窺見古希臘之雕塑風格。

3th-4th Century

A STONE CARVING OF GANDHARA

D: 2.5cm, H: 3.5cm

RMB: 20,000-30,000



1605

13 世紀 佛手

西藏

拍品為觀音或菩薩尊之右手，從比例上推測，原造像尺寸為成人大小。五指併攏，手指修長，指肚飽滿，指節弧度自然寫實。中指帶鑲嵌寶石的戒指，指甲嵌紅銅。掌心向外施無畏印，手腕戴釧環，手掌與手腕之間過渡平滑，可見藝師對比例控制之功力。整祇手臂黃銅合金鑄造，通過對銅胎精細的打磨，細部工藝的鑲嵌，線條優美的弧度，雖然祇是一隻手臂，亦能想像整尊造像的驚人體量以及雍容華美的氣韻，作為陳設、收藏，亦不失為一件精美的藝術珍品。

13th Century

A HAND OF BUDDHA

H: 48cm

RMB: 無底價



1606

11 世紀 文殊菩薩

西藏

文殊菩薩站姿立於蓮臺之上，頭戴三葉寶冠，冠葉矮小，耳朵兩側束繒帶，耳垂圓錘，在眼睛的刻畫上顯得比例偏大，這也是早期造像傳統的特點，菩薩上身袒露，胸肌健碩，頸戴項鍊，手臂上部和手腕部均飾有鈎鐏，腰系長裙，裙上有條帶狀和點狀裝飾紋樣，簡練舒雅。菩薩左手牽蓮莖，左肩側開敷一蓮花，蓮花上置方形般若經卷，這也是判斷此件立像菩薩為文殊菩薩的圖像學依據。

菩薩雙足跣足立於蓮臺上，蓮座為雙層疊澀型仰覆形式。整尊造像的風格來源於東北印度造像藝術，此像在努力的模仿外來藝術的基礎上，也保留了自己稚拙的一面，使得整尊造像顯得古樸雅致。

11th Century

A FIGURE DEPICTING MANJUSRI

H: 14.8cm

RMB: 120,000-150,000



1607

18 世紀 戰神

西藏

藏傳佛教信奉的護法有很多種，有專門保護信徒避免受敵人傷害的護法，另外還有七護法、九護法、二十一護法等。有些護法自成一個派系，形象大多為騎獸，身著盔甲，手持大刀、長矛等。因為形制大多雷同，所以要確定某一尊戰神的正確身份相當困難。此件戰神手持寶幢與寶鏡，頭戴寶冠，身披藏袍，面帶喜色，猶如勝利歸來的王子。胯下騎坐馬駒肥壯敦實，悠然自得，與主尊喜樂的神情相呼應，妙趣盎然。

18th Century

A FIGURE DEPICTING SAKRA

H: 8.3cm

RMB: 無底價



1609

18 世紀 無量壽佛

內地

無量壽佛是阿彌陀佛的化身，其既能保佑眾生對延年益壽的追求，又能接引善良的眾生死後脫離輪回之苦，往生美好的西方極樂世界，在藏傳佛教中有著十分重要的地位和影響，歷朝歷代對於無量壽佛的崇拜均十分普遍。

造像髮髻呈葫蘆形高聳頭頂，餘髮披於雙肩。面相圓潤，眼瞼微垂，高鼻薄唇，滿面含笑。身姿挺拔，寬肩厚胸，比例結構勻稱。上身袒露，胸前佩飾項圈瓔珞，手臂皆飾釧環，一條飄逸的披帛搭於雙肩。下身著長裙，薄衣貼體，裙褶自然擺鋪於臺座之上，生動寫實。雙手置於腹前結禪定印。束腰仰覆式蓮花座造型寬大，製作精巧。整尊造像法像莊嚴，工藝嫺熟，衣飾刻畫細膩，形體表現寫實，風格古樸典雅，具有鮮明的乾隆時期造像風格特征。

18th Century

A FIGURE DEPICTING AMITAYUS

H: 22.1cm

RMB: 120,000-150,000



1610

15 世紀 金剛總持

西藏

金剛總持，又稱金剛持，持金剛，是噶舉派崇奉的本初佛。造像全跏趺坐於蓮花座上。兩手交叉于胸前結金剛吽迦羅印，雙手分別持金剛鈴和金剛杵，表示清靜法音，警覺一切有情和摧破十種煩惱，這是金剛總持身份的重要標識。束腰仰覆式蓮花座，蓮花瓣小巧精緻。整體紅銅鎏金，並鑲嵌有綠松石，裝飾華麗而優美，製作工藝精細，具有鮮明的十五世紀西藏造像藝術風格。

15th Century

A FIGURE DEPICTING VAJRADHARA

H: 9cm

RMB: 無底價



1611

14 世紀 寶冠釋迦牟尼

尼泊爾

寶冠釋迦牟尼，指頭戴寶冠之釋迦牟尼像。從三身角度來說是屬於報身佛，代表佛的內證功德，但也有從佛陀傳記的角度認為頭戴寶冠是代表佛陀當王子時的造型，故稱釋迦牟尼王子像。此尊造像佛陀頭戴低矮的五葉寶冠，額際寬廣，兩頰圓潤，雙目慈祥而有神，顯現佛教的慈悲寬容，給人以祥和寧靜之感。姿態端正，毫釐不差的遵循造像法度。結跏趺端坐，左手禪定，右手觸地，現降魔成道的姿勢。身著袒右式袈裟，衣邊領口及袖口，腳踝皆以雙連珠紋為飾，座下蓮台為仰覆式雙層蓮花瓣，蓮瓣細長飽滿，蓮臺上下沿皆鑿刻連珠，尤其圈角的落地珠顆粒飽滿，圓潤，非常具有時代特色。雙層蓮瓣束腰較深，蓮座低矮，也是尼泊爾造型的典型風格。造像整體肩膀寬大，胸部厚實，四肢圓潤，身形挺拔，令人肅然起敬。通體鑲金的工藝在時光的摩挲中已現斑駁，此為尼泊爾本地對佛造像傳統的供養方式所致，使整尊佛像無論從神韻上還是造像風格上，都充滿尼泊爾造像的內斂沉穩的氣質。

14th Century

A FIGURE DEPICTING SAKYAMUNI

H: 13.8cm

RMB: 220,000-250,000





1612

16 世紀 寶冠

尼泊爾

寶冠頂出五尖如瓣形，近耳處又有帛帶飄揚，類此樣式多稱五佛冠或“五方寶冠”，為菩薩或觀音常見的冠飾之一，用以表示五智圓滿之德。本件精美的銅鑲金五佛冠，浮雕紋樣繁縟華麗，銅胎厚重，另此寶冠背面可見原始鑄造痕跡，且陰刻經文，極為特殊罕見。

16th Century

A BUDDHA'S CROWN

H: 15cm

RMB: 無底價



1613

15 世紀 薩迦上師

西藏

注：嵌銀嵌紅銅

上師頭戴圓頂風帽，帽耳垂搭雙肩，此為薩迦上師獨有的款式。寬額豐頤，目光炯炯，瞳孔內嵌紅銅白銀，嘴唇嵌紅銅，微帶笑意，顯得慈祥而和藹，

身著坎肩、僧裙和袒右式袈裟，衣褶邊緣皆滿刻紋飾，工藝講究。雙手于胸前作說法印，刻畫寫實靈動，極具質感。雙腳趺坐端坐，座下承仰覆蓮台，蓮瓣舒展，像下蓮座蓮瓣飽滿舒展，瓣尖飾雲頭紋，整尊造像銅質油潤，工藝嫺熟，刻畫生動傳神，鑿刻工藝爐火純青，眼、嘴所嵌紅銅、白銀更彰顯了上師面部的莊嚴祥和之氣。

15th Century

A FIGURE DEPICTING LAMA SAKYAPA

H: 14.5cm

RMB: 120,000-160,000



1614

13 世紀 不動明王

西藏

造像頭戴三葉寶冠，怒髮由一小蛇系束，結成髮髻高高聳起。U 形的繒帶隨風飄揚於兩側。耳戴圓形耳璫，面容圓潤，威猛霸氣。彎眉如鉤，眉間白毫如露珠狀。雙目圓睜，炯炯有神。上身赤裸，胸前戴項圈，肩披帔帛，帔帛順兩肩而下，隨風飄揚將主尊穩如泰山、不可動搖的形象襯托得更為靈動鮮活。

一條長蛇宛如聖帶自左肩斜披而下，長蛇繞過不動明王的身軀首尾纏繞扭結於身前。在藏傳佛教裡，蛇象徵“貪”，這裡以蛇作裝飾即表示對“貪欲”的降伏，右手彎曲上揚持寶劍，此劍可以斷除嗔怒慢三毒，左手作期克印。

雙腿右曲左伸呈弓步站立，腰圍虎皮裙。蓮座下緣飾一串飽滿圓潤的落地珠，顯得穩重大方。仰覆束腰蓮瓣兩兩相對，排列工整，為 13 世紀典型特徵。

13th Century

A FIGURE DEPICTING ACALA

H: 8cm

RMB: 180,000-250,000





1615

17-18 世紀 文殊菩薩

西藏

文殊菩薩是印度梵語“文殊師利”的音譯簡稱，意譯為“妙德”和“妙吉祥”，在佛教諸菩薩中，以智慧見長，藏傳佛教對文殊菩薩特別尊崇，主要與其修學思想密切相關。佛教修學的宗旨是斷煩惱，證菩提，而實現這一目標的主要方法就是修智慧，智慧如利劍，可以斬斷一切煩惱。文殊有許多種形象，此幅唐卡中的主尊為其中一種——白文殊，為五部文殊之一，又被稱為“智慧輪文殊”。

唐卡畫面中，白文殊菩薩位於畫面正中，一面二臂，戴五葉寶冠，髮髻高聳。面龐秀美，滿臉含笑，外透睿智，如十六歲童子。雙手結印並牽蓮枝，蓮花於雙肩處盛開，上承經書和寶劍，為文殊菩薩的明顯標識。上身袒裸，戴項圈釧環，下身著裙，飄帶繞身自然飄逸，顏色豔麗。結全跏趺坐於蓮台之上，蓮台之蓮花為淺粉色，蓮花盛開，柔和自然。主尊周圍花團錦簇，果實累累，身後具用金色勾勒的頭光和身光，預示祥和與富足。整幅畫面佈局飽滿，對主尊的描繪與周圍花卉的暈染技藝嫺熟，畫工精細，為十八世紀唐卡繪畫之佳作。

17-18th Century

A FIGURE DEPICTING MANJUSRI

17.5 × 15cm

RMB: 15,000-25,000



1616

14 世紀 般若佛母護經板

西藏西部

護經板也稱封經板，是藏傳佛教藝術中重要的藝術品種之一，它的出現始於西元七世紀，主要用於保護書寫經文的經葉，自古以來其製作材料都較為考究。護經板作為單獨門類，通過雕刻或者繪畫將不同時期的西藏藝術闡述的淋漓盡致，雕工非常精美，是藏傳佛教藝術中的一個重要組成部分，一直深受國內外藏家喜愛。

本件經板尺寸較大，色澤古樸，週邊邊框髹朱漆，除金色的經文隱約可見之外，並無過多裝飾。中心位置雕刻極為繁複豐富，高浮雕雕刻，立體感超強，從左向右依次是四臂觀音、般若佛母、綠度母，三者佔據尺寸相當，並無主次之分，祇是主尊端坐於六拏具的金剛寶座上面，極其吸引眼球。造型簡約，均帶寶冠，面相祥和，神情內斂靜謐，袒胸露腹，胸前戴有項圈璣珞，四肢戴有臂環，高臺座上蓮瓣飽滿，周圍卷草紋分隔佈局，諸佛環繞其中。高浮雕雕刻非常細膩，加上厚厚的冷金效果，給觀者一種富麗堂皇栩栩如生之感，構思巧妙，整體奢華精美，古樸典雅，具有很高的藝術收藏價值。近些年隨著喜瑪拉雅藝術研究的深入，國外已將護經板作為一種藝術價值極高的藏品進行探究、拍賣、收藏，已有專著刊行於世，而其市場價格也水漲船高，頻現高價。這件高年份、藝術性高的護經板，值得愛好者珍視藏之。



14th Century
A PRAJNA PARAMITA SUTRA SCRIPT PANEL

70 × 25cm
RMB: 60,000-80,000



1617

13 世紀 菩薩

東北印度

注：項圈嵌銀

菩薩黃銅合金製成，銅胎因歷代供養摩挲，而呈現出古雅瑩潤之光澤。呈三折姿站立，豐乳細腰，整體具明顯的女性特徵。頭戴寶冠，單髻高聳，耳戴圓瑯，雙眼圓睜，眉目與雙唇的優美曲綫，刻畫出寧謐慈祥的面容。頸配嵌銀珠鏈項圈，上身着短坎肩，雙手戴釧鐲，一條帛帶披于雙肩，順兩臂流暢下放，垂于雙腳兩邊，具隨風飄揚之動感。下着緊身長裙，雙腳站立于蓮臺，身姿呈三曲式 S 形，將菩薩法喜從容的悠閑姿態表現無遺。

13th Century
A FIGURE DEPICTING BODHISATTVA

H: 8.5cm
RMB: 68,000-88,000



1618

12 世紀 窣堵波

印度

窣堵波起源于印度，原是埋葬佛祖釋迦牟尼火化后留下的捨利的一種佛教建築，窣堵坡就是墳塚的意思。開始為紀念佛祖釋迦牟尼，在佛出生、涅槃的地方都要建塔，隨著佛教在各地的發展，在佛教盛行的地方也建起很多塔，爭相供奉佛捨利。

其本形制是用磚石壘築圓形或方形的臺基，周圍一般建有右繞甬道，設一圈圍欄，分設塔門，圍欄和塔門上裝飾有雕刻。在臺基之上建有塔身，塔身外砌石，內實泥土，埋藏石函或銅函等捨利容器，后來塔也成為高僧圓寂后埋藏捨利的建築。

12th Century
A STUPA

H: 10.7cm

RMB: 100,000-120,000



1619

康熙 阿彌陀佛

內地

造像黃銅鑲金，單體中空澆築。頭飾螺髮，肉髻高聳，寶珠頂嚴，雙耳垂於肩。面相端正，雙眉細長高挑，雙目俯視，表情沉靜。寬肩束腰，軀體健壯，體態均稱，造型優美。上身著袒右肩式袈裟，衣角搭于左肩，極富裝飾意味；下身著長裙，兩腿間的裙褶呈放射狀自然流暢鋪於座面上。雙手結禪定印，全跏趺坐於蓮花寶座之上。束腰式仰覆蓮花座，上下緣飾兩圈連珠紋，蓮花瓣一周，排列規整，蓮瓣挺拔扁平，製作精美。

Qing Dynasty Kangxi Period
A FIGURE DEPICTING AMITABHA

H: 12cm

RMB: 150,000-200,000



Lot 1620–1621

永樂年護經板與經箱考

故宮博物院研究員 羅文華

永樂版藏文《大藏經》經板，現存於北京故宮博物院。

永樂版藏文《大藏經》經板，現存於北京故宮博物院。

永樂版藏文《大藏經》不僅是第一部雕版印刷的藏文大藏經，而且是現存最早的藏文印刷品，于永樂八年（1410年）奉永樂帝敕令在南京靈谷寺刊刻，至永樂十二年開始賞賜西藏各地宗教領袖。全藏共有108函，為朱紅印刷版，每一函均有永樂帝所作的《大明皇帝御製藏經贊》及《御製後序》。

《明實錄·太宗實錄》“永樂五年二月庚寅”條記載：“尚師哈立麻奉命率僧于靈谷寺建普度大齋，資福太祖高皇帝、孝慈高皇后。”“永樂五年七月癸酉”條記載：“命如來大寶法王哈立麻于山西五臺山建大齋，資薦大行皇后。”上述《大明皇帝御製藏經贊》中又記：“朕撫臨大統，仰承鴻基，念皇考、皇妣生育之恩、垂緒之德，劬勞莫報，乃遣使往西土取藏經之文，刊梓印施，以資為薦揚之典，下界一切生靈，均沾無窮之福。”

此由可知，永樂帝編纂刊印藏文大藏經的目的有三個：一個是為了追念去世的太祖高皇帝和高皇后，即其父母養育之恩；第二個是為追薦他剛去世的皇后徐氏；第三個為天下蒼生祈福。

為此，永樂帝專門邀請正在內地訪問的嘎瑪噶舉派上師哈立麻擔任刊刻《甘珠爾》的總纂，他所依據的底本就是蔡巴《甘珠爾》的手抄本。

據此前調查成果來看，雖然永樂時期刊印的藏文《大藏經》數量并不少，多賞賜到藏區，但是在歷經劫波之後，現在祇在拉薩發現了兩部，一部藏布達拉宮，剩106函；一部藏色拉寺，剩103函，顯然兩部已不完整。每函均有紅漆餞金上下護經板各一塊，束以壓花皮帶。所謂“餞金”是一種漆器表面裝飾技術，即以勾刀、尖刀、平頭刀或針錐等，于固化的漆膜表面，餞出劃點、綫凹紋，再拭漆于凹紋，貼金箔、蒔金銀粉或彩漆粉于凹紋，呈現金銀閃爍、彩色紛然的審美效果。遠在漢代出土文物上已經發現這種工藝的使用，至明清時最為繁盛。

經測量，兩部大藏經的護經板長72.8至73.3厘米，寬26.4至27.1厘米，厚3厘米不等，護經板均為紅漆餞金，製作精細。色拉寺的這一部上護經板正中為餞金“火焰寶珠”。布達拉宮的這部上護經板正中為餞金“火焰寶珠”，兩側為“吉祥八寶”中的法輪、法幢、雙魚、寶瓶，其外一周為餞金蓮瓣，四沿立面為餞金纏枝花圖案，下面一塊與上面的餞金圖案相同，唯“火焰寶珠”兩側為餞金“吉祥八寶”中的傘、法螺、蓮花、吉祥結。兩部《大藏經》上護經板內面均敞門邊框，內用漢藏兩體文字書寫本函目錄，字體工整純熟。¹

雖然永樂版藏文《大藏經》保存數量不多，但是護經板偶有私人藏品現身，也成為近年來重要的收藏品。

上文作者對於布達拉宮那部護經板的描述與故宮保存的一塊上護經板的情況完全一致，尺寸也相當，屬《第二大般若經第四卷：聖慧到彼岸一萬頌》。²另外一個例證見于美國大都會博物館的《賢劫千佛名經一卷》上下護經板，長72.4厘米，寬26.7厘米³。拋開測量數據誤差，應當肯定他們都是來自于永樂版《大藏經》的布達拉宮樣式。

而本套護經板正好是上下護經板一組，長73厘米，寬27厘米，厚2厘米。經板的表面髹紅漆，紅色明亮，局部有開裂脫漆痕。無論是尺寸還是髹漆水平來看，均與布達拉宮和色拉寺的兩套

護經板的尺寸還是相當一致。上下護經板外面均餞火焰摩尼寶紋為飾，但是在四沿立面則沒有任何裝飾，這與色拉寺的這一部更為接近。不過，筆者曾經于2008年在四川省甘孜州雅江縣高爾寺調查時發現了永樂版藏文《大藏經》一函，其《第二大般若經第四卷：聖慧到彼岸一萬頌》護經板跟這一套完全一致⁴，屬于色拉寺樣式。

護經板內面敞門內有漢藏對照經目，漢文為：“秘密經第二卷：吉祥智慧心藏大修習母本續王中王、吉祥智慧明點修習母大本續王、最勝殊特本續、吉祥性照大修習母本續王、上樂本續王略要、現說無上本續吉祥金剛空行本續王”，也與明永樂《大藏經》護經板的規製完全相符。

另外，鮮有人討論過永樂版《大藏經》經函是如何包裝後再賞賜到西藏的。從現存文物可以看出來一些端倪。

首先經頁刊印完成以後，裁切整齊，四周外沿彩繪各種裝飾圖案，寫經目，然後加上下護經板，捆綁好，裝入經匣內。在大都會博物館保存了一件罕見的經匣，長40.6厘米，同樣是紅漆餞金工藝，裝飾火焰摩尼寶、八寶、雲紋與龍紋等，其工藝水平、裝飾方法與永樂大藏經護經板如出一轍。經匣配有黃銅鉸鏈、箱扣和銅鎖，既有鎖閉功能，又有裝飾效果。匣內有漢藏文經目，提到內存《賢劫千佛名經一卷》。裝好經匣以後，再將經匣放入大經箱內。

此件經箱就是難得一見的存世經箱，長86.5厘米，寬40.5厘米，高42厘米，同樣配有黃銅鉸鏈、箱扣和銅鎖，祇是銅鎖已經不存。另外，由于箱體大，兩側還配有拉手，也極精美。所有的銅活均有古舊包漿，古色古香。箱蓋的外面和內面皆有藏文和漢文對照經目。箱蓋外面雲：“往字二十一號：秘密經第二十一卷 gSangs sngags kyi zha dum”，字迹略顯模糊，但是依稀可辨，內面字迹宛然如新，祇是缺少“往字二十一號”幾個字。由此我們可以推測，當經匣放入經箱內以後，每個經箱上會有千字文編號以免混亂。千字文“往”字代表第20箱。目前在高爾寺仍保存了相當數量的經箱，均屬於盛裝永樂版《大藏經》之經匣所用。文革中由于改用作帳簿本存放箱而有幸保存至今，十分難得。而這件經箱是筆者目前惟一見到的私人藏品。

無論是永樂版《大藏經》的護經板還是經箱都是珍貴的文物，見證了明永樂第一部刊本藏文《大藏經》的刊行與流布藏區的歷史過程。其高超的髹漆餞金工藝及珍貴經目編排都是重要的歷史記錄和明代宮廷工藝水平的完美體現。

北京故宮博物院藏永樂版《大藏經》經板，現存於北京故宮博物院。

- 嘉措、平措、噶瑪、丹達、建瓚、丹札著：《拉薩現藏的兩部永樂版〈甘珠爾〉》，《文物》1985年第九期，頁85–89。故宮博物院編：《明永樂宣德文物物展》，北京：故宮出版社，2010年，頁222–223，圖109。
- JCY Watt, Defining Yongle: Imperial Art in Early Fifteenth–Century China, Metropolitan Museum, 2005, p. 56–57, pl. 22.
- 羅文華：《木雅地區明代藏傳佛教經堂碉壁畫》，北京：紫禁城出版社（今故宮出版社），2005年，頁44，圖29。
- JCY Watt, Defining Yongle: Imperial Art in Early Fifteenth–Century China, Metropolitan Museum, 2005, p. 55, pl. 21.

1620

明永樂 護經板

內地宮廷

Ming Dynasty Yongle Period
A SUTRA SCRIPT PANEL

73 × 26.6cm

RMB: 280,000-350,000



1621

明永樂 經書箱

內地宮廷

Ming Dynasty Yongle Period
A SUTRA SCRIPT CHEST

86.5 × 40.5 × 42cm

RMB: 250,000-350,000



1622

18 世紀 達摩多羅尊者與二天王

西藏

唐卡為十八尊者與四大天王、釋迦牟尼等為一組的套畫。在這組成套的組畫中，釋迦牟尼為主尊，然后是十八尊者與四大天王。此幅畫面的內容是達摩多羅尊者以及廣目天王和多聞天王。畫面中，達摩多羅尊者身背經匣，居於畫面右上方，以虎相伴。兩位天王各持法物位於畫面下方。天界上方為無量壽佛，傳為達摩多羅尊者因侍奉十六尊者而得的感應。唐卡以深藍色為背景，人物衣飾以紅色居多，使畫面有了前后的縱深感，將人物推向了觀者眼前。整幅畫面線條老道，化工精細，人物鮮活，表現出畫師的高超水準。

18th Century

DHARMA AND CATURMAHARAJAKAYIKAS

40.5 × 29cm

RMB: 50,000-80,000



1623

15 世紀 五股金剛鈴、金剛杵

西藏官造

注：金剛杵的腰身部位有裝藏

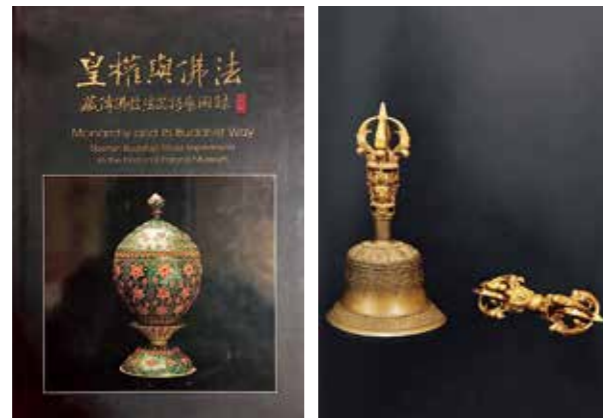
金剛鈴、杵是修金剛法者所不可或缺的手持物，左鈴右杵，是慈悲與智慧的象征。此組鈴、杵黃銅鑲金，杵的兩端以及鈴首皆五股組成，摩羯銜之，其下托以蓮座。鈴身線條流暢，弧度優美，手柄下為一面容慈祥的菩薩頭像。覆鐘狀的鈴身以銅合金鑄造，上鑄刻有蓮花紋，蓮瓣中有蘭契體梵文六字真言“唵、嘛、呢、叭、咪、吽”，下方兩周連珠紋之間為一圈橫置金剛杵。其下一圈墜裝飾，最下方兩圈連珠之間還有一圈圈的金剛杵紋。鈴內堂鑄有藏文：喻阿吽，字體細勁清晰，流暢明快。金剛杵藏語叫多吉，在佛教密宗中，金剛杵象征著所向無敵、無堅不摧的智慧和真如佛性，它可以斷除各種煩惱，摧毀形形色色阻礙修道的惡魔。整個杵線條優美，中股修長，側股飽滿有力。值得一提的是：杵的中腰部位，有以紅銅為蓋的裝藏痕跡，甚為稀有。整組法器造型規整，工藝精細。整器可參照《皇權與佛法》藏傳佛教法器特展圖錄中第八號，原存養心殿的一組曾為布達拉廟內二世、三世、五世達賴喇嘛手執的 15 世紀金剛鈴、杵。從兩套鈴杵的製式、工藝可看出異曲同工之妙，皆用料考究，工藝精湛，造型生動，尤其側股上飽滿的摩羯魚靈動鮮活，栩栩如生，代表了 15 世紀西藏官造法器的典型特征，具有很高的收藏價值。參閱：《皇權與佛法——藏傳佛教法器特展圖錄》，第八號，15 世紀金剛鈴、金剛杵，國立故宮博物院，1999 年。

15th Century

A VAJRA BELL AND A VAJRA PESTLE

鈴: 18cm, 杵: 13cm

RMB: 300,000-350,000





1624

13 世紀 大黑天

西藏

藏傳佛教中的大黑天護法屬出世間護法，形像眾多，據《西藏的神靈和鬼怪》一書的統計，大黑天護法至少有 75 種。常見造型有二臂、四臂、六臂形象，此件作品即為二臂形象。

造像頭戴三葉寶冠，髮髻上豎，髮間以蛇和骷髏頭裝飾，三日圓睜，面部肌肉凸起，獠牙外露，面相凶憤，表情十分誇張。上身披人皮，胸前飾瓔珞，四肢戴聯珠釧鐲。左手托嘎巴拉碗，右手上揚持鉞刀，雙腿右曲左伸，呈左展姿，半蹲，整體造型極富動感。下承單層蓮花寶座，有意思的是蓮瓣為陰刻線刻畫，而不似常見為立體雕件，從藝術角度來看，簡潔卻不失美感。主尊形象威猛，身體飽滿而富有張力，銅胎細膩，打磨精細，使造像散發著獨特的藝術魅力。

13th Century

A FIGURE DEPICTING MAHAKALA

H: 11cm

RMB: 120,000-150,000



1625

明代宮廷 五股金剛鈴、金剛杵

內地

金剛鈴代表“智慧”與“女性”，在修法中，主要為督勵眾生精進，警覺、勸請佛菩薩，令彼等歡喜之用。鈴柄首黃銅鑲金，柄分五股，中股勁健，側股以摩羯首銜之。鈴身圖案繁複華麗，頂部為蓮瓣裝飾的諸佛種子字，並依順時針方向排列；中部及底部皆飾以金剛杵。鈴內壁鑄有“大明宣德年施”款，表明出於內地宮廷。杵原是古代印度的兵器，由於質地堅固，能擊破各種物質，故稱為金剛杵。在密教中，金剛杵象徵摧滅煩惱之菩提心，象徵如來金剛之智慧大用，能破除愚癡妄想的內魔與外道諸魔障。此件金剛杵做工精細，與金剛鈴一樣，亦是修法的器具。經常作為藏傳佛教常用法器，當手持者雙手相交，除了隱喻男性與女性的親密結合之外，更代表慈悲與智慧的結合。

Ming Dynasty

A VAJRA BELL AND A VAJRA PESTLE

鈴: 17.5cm, 杵: 13cm

RMB: 100,000-120,000



1626

14 世紀 噶當塔

西藏

注：原封底

佛教裡有各種各樣的佛塔，噶當塔顧名思義，與噶當派有直接的關係。供養寶塔的噶當派上師早已圓寂，結得的佛果卻如寶塔雋永常新，法相莊嚴。蓮花底座朴拙平實，代表如實無誤察知法相智慧和機察之處一心安住的念住。須彌座上是十三層法輪，是成佛的十三金剛地，緊密高聳，依次為歡喜地、離垢地、髮當地、焰慧地、極難勝地、現前地、遠行地、不動地、善慧地、法雲地、無喻地、智地、金剛地，結構精當，層次分明。此件佛塔製作工藝精細，銅質瑩潤，塔內裝藏，塔底原封，尺寸適度，尤其精磨之表面，塔腰處的鑲嵌，透出其深沉內斂之外，愈顯華貴雍容，為供養之佳品。

14th Century

A BKA GDAMS STUPA

H: 17.5cm

RMB: 無底價



1627

清 嘎巴拉碗

西藏

藏族人十分尊重高僧的骨骸，認為其中蘊存僧侶生前的修行，具有特別靈驗的法力。因此以顱骨製成的飲器、手鼓、數珠，以脛骨製成的骨號，都是藏人視為神聖的佛教法器，這也體現了藏族文化的深厚與神秘的一面。骷髏碗是西藏密宗法器之一，只供於護法神殿和密宗師、行者的修煉禪房，或密宗室內，在寺院的大殿中是看不到的。骷髏碗中專門盛水，有時也盛法酒（密宗活動時所用之酒）。

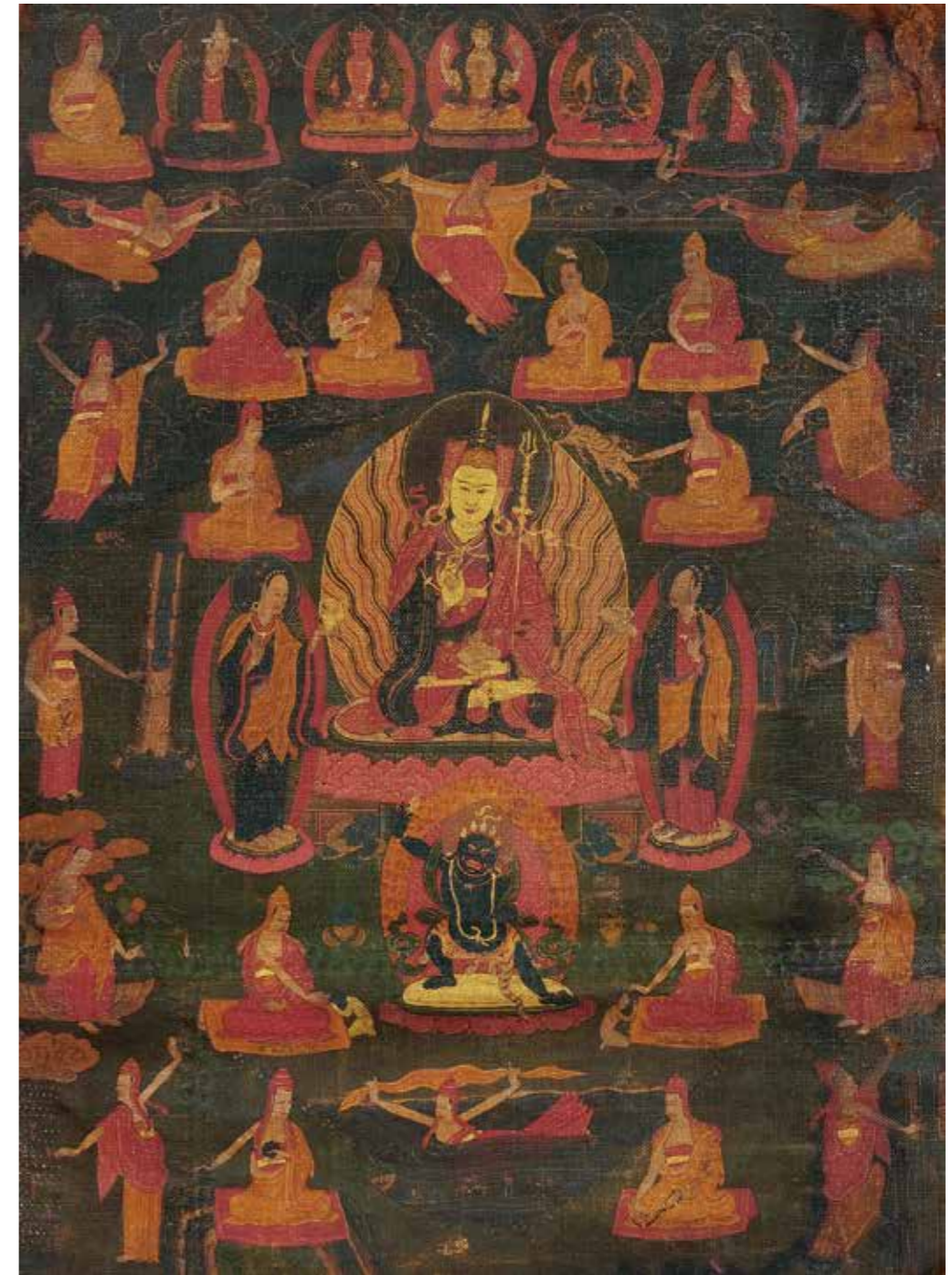
本件殊勝的頂骨舍利供碗，整體無修無飾，數年的加持供奉，表面的包漿熟潤泛油，宛若玉化，形製規整，邊緣也非常乾淨潤滑；雖無過多裝飾，但仔細看內側表面，遍佈紋理，自行成畫，看得出這件頭蓋骨的主人是一位上了年紀的得道高僧，無上殊勝。

Qing Dynasty

A KAPALA SKULL CUP

W: 18cm, H: 13.5cm

RMB: 50,000-80,000



1628

18 世紀 蓮花生

西藏

蓮花生大士，印度佛教史上最偉大的大成就者之一。是建立藏傳佛教前期傳承的重要人物，藏傳佛教甯瑪派祖師，無上密乘大圓滿教法的傳承祖師。公元八世紀，應藏王赤松德贊迎請入藏弘法，成功創立了西藏第一座佛、法、僧三寶齊全的佛教寺院——桑耶寺。蓮師頭戴蓮花帽，頂置翎羽，雙眉上挑，目光直視，朱唇微啟含笑，呈年輕的寂靜相。身著袈裟，左手橫置嘎巴拉碗，臂彎處夾持忿怒三首天杖，右手上舉持金剛杵，五彩身光與金邊頭光環繞，跏趺端坐于畫面正中，兩位明妃隨侍兩側，主尊四周為蓮師傳法佈道、降伏外道等本生故事。整幅畫面佈局嚴謹，勾勒清晰，

冷暖色調搭配適中，對圖像細節的描述一絲不苟，活躍的人物場景與周邊的靜態植物動靜相宜，是一件傳記性的藝術作品，為研究蓮花生的生平提供了可貴的參考。

18th Century

A FIGURE DEPICTING PADMASAMBHAVA

50 × 37cm

RMB: 20,000-30,000

1629

13-14 世紀 止貢噶舉上師

西藏

注：眼睛嵌銀，嘴唇嵌紅銅

上師面容圓潤飽滿，髮際呈 M 形，額部寬廣，眼睛平視前方，眼珠嵌銀，嘴唇微翹，嵌紅銅，神態平和肅穆。上師結金剛跏趺坐，左手施禪定印，右手施觸地印，呈現成道狀態。身著交領式僧衣和百衲袈裟，陰刻填格式線條，下承束腰仰覆式蓮花座，雙層蓮瓣寬大舒展，瓣尖微翹，美觀大氣。造像整體做工精良，上師表情、衣紋等細節刻畫入微。整體合金銅鑄造，銅質質地細膩，包漿色澤瑩潤古樸，眼睛上的銀和嘴唇上的紅銅鑲嵌工藝精湛，將上師作為宗教領袖的睿智和堅毅表現得十分到位，為同期上師造像之佳作。

13th-14th Century

A FIGURE DEPICTING DRIGUNG KAGYU GURU

H: 16cm

RMB: 120,000-180,000





1630

13-14 世紀 不動明王擦模

西藏拉薩甲瑪溝

參考資訊：西藏拉薩墨竹工卡縣甲瑪溝佛塔肚裝藏之 13-14 世紀陶質米瓦擦擦

在藏傳佛教中，擦擦是無數璀璨藝術瑰寶中的一朵奇葩。“擦擦”指一種模製的泥佛或泥塔。它是廣大僧俗信眾寄託自己心願的聖物，其目的在於積攢善業功德。每一尊擦模都可以打製出成千上萬個擦擦來供奉，擦模無疑在藏傳佛教中擔任著傳播法像和傳承文化的巨大作用，這裡的功德是無量的，因此每一尊擦模都具有極大的宗教價值。

在介紹此件擦模之前，我們不得不提一件來源清晰，珍貴稀有擦擦，這件擦擦為行內人士皆知的名品——出自於拉薩墨竹工卡縣甲瑪溝佛塔肚裝藏的 13-14 世紀陶質米瓦擦擦，題材為不動明王。

不動明王，又稱不動尊菩薩，“不動”，乃指慈悲心堅固，無可撼動，“明”乃智慧光明之意，“王”寓其可駕馭一切現象。與五方佛對應，有五大明王，不動明王是明王中最重要的尊格，居於五大明王之首。

擦擦中明王一面兩臂，呈火焰型高髮髻，三目圓睜，噴目切齒，具有降伏世間一切魔障之力。右手高舉持長劍，左手當胸結期克印，上身裸露佩戴長鏈、臂釧，下著帶刻畫斑紋的虎皮裙，靈動的飄帶環繞於身體左右兩側，自由飛舞，表現出喜馬拉雅藏傳佛教忿怒像非常典型的裝飾特點。以左展右屈的站立姿勢立於躺在覆式蓮台之上的大象身上。左邊為體量小一號的兩臂大黑天相伴。身後飾靈動火焰紋背光，在熾烈燃燒中更加突出不動明王的威猛降伏的力量，火焰外圍有一圈藏文題記。

我們再回頭來看看此次拍賣的不動明王擦模。對比擦擦中主尊的工藝、技法等等如出一模，沒有分別。擦模銅質精良，工藝精美絕倫，細節處理精緻入微，胎體厚重，表面包漿瑩潤，極簡凝練的線條，純熟流暢的勾勒出不動明王的力度，給觀者以威猛十足的肌肉質感，淋漓盡致的表現出當時工匠對美的把握。再看站立於主尊左邊的大黑天，身后的火焰背光，週邊的藏文字體，甚至外沿的胎體厚度，整尊的尺寸大小與上述擦擦皆相吻合。以此，可推斷出土於甲瑪溝那件稀有的米瓦擦擦正是脫胎於此件擦模。目前能確認為甲瑪溝之擦模僅此一例，因擦模是用於製作擦擦的實用器，容易損壞，少有流傳，地位尊聖，在藏傳佛教發展的歷程中起著極其重要的作用。如此來源清晰，稀有珍貴的模具，能傳承至今，實屬不易。無論是其藝術價值、收藏價值還是宗教價值皆難以估量，為模界人士不可錯失之聖物。

13th-14th Century

A MOULD OF ACALA

H: 10cm

RMB: 350,000-400,000



出於拉薩墨竹工卡縣甲瑪溝佛塔肚裝藏的陶質米瓦擦擦（約13-14世紀，9.5cm x 7.8cm）

1631

16 世紀 寶冠釋迦牟尼

西藏

注：帽冠、瓔珞、裙子皆鑲嵌銀鏈珠

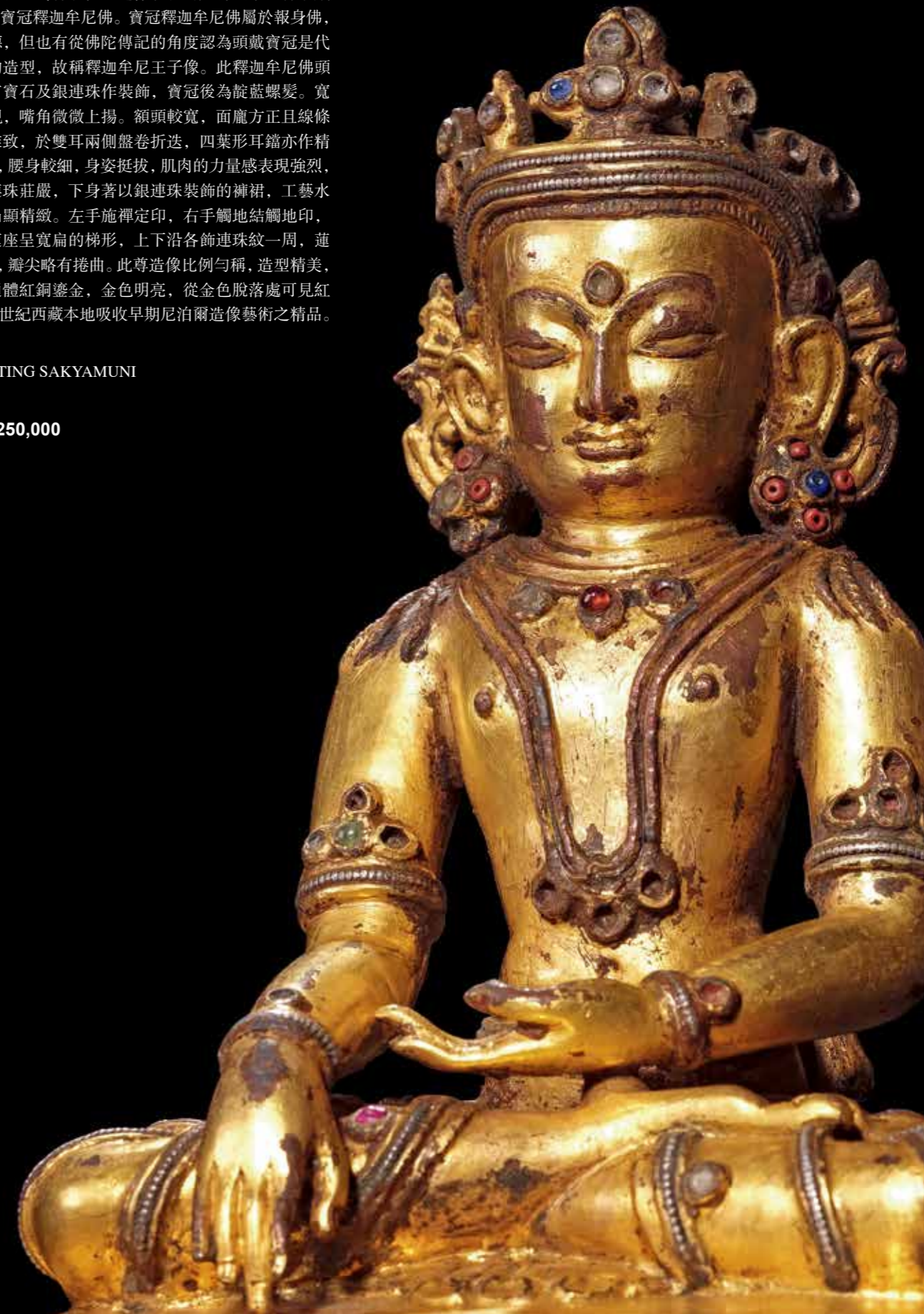
釋迦牟尼佛一般情況下為佛裝，此造像表現的是釋迦牟尼佛頭戴寶冠的形象，故稱寶冠釋迦牟尼佛。寶冠釋迦牟尼佛屬於報身佛，代表佛的內證功德，但也有從佛陀傳記的角度認為頭戴寶冠是代表佛陀當王子時的造型，故稱釋迦牟尼王子像。此釋迦牟尼佛頭戴五葉寶冠，嵌有寶石及銀連珠作裝飾，寶冠後為靛藍螺髮。寬眉細目，微微垂視，嘴角微微上揚。額頭較寬，面龐方正且線條柔和，縵帶造型雅致，於雙耳兩側盤卷折迭，四葉形耳鐲亦作精密鑲嵌。肩膀寬厚，腰身較細，身姿挺拔，肌肉的力量感表現強烈，上身裸露，僅以連珠莊嚴，下身著以銀連珠裝飾的褲裙，工藝水準上乘，簡潔中凸顯精緻。左手施禪定印，右手觸地結觸地印，全跏趺坐，仰覆蓮座呈寬扁的梯形，上下沿各飾連珠紋一周，蓮瓣舒展，對稱分佈，瓣尖略有捲曲。此尊造像比例勻稱，造型精美，工藝水準高超。通體紅銅鑲金，金色明亮，從金色脫落處可見紅銅銅質細密，為16世紀西藏本地吸收早期尼泊爾造像藝術之精品。

16th Century

A FIGURE DEPICTING SAKYAMUNI

H: 20.2cm

RMB: 200,000-250,000





1632

14 世紀 釋迦牟尼

西藏

注：原裝藏，原封底

釋尊螺髮高束，寶珠頂嚴，額部高廣，大耳垂肩，面相莊嚴。身着袒右肩貼體袈裟，領邊及腳踝邊的衣褶鑿刻兩道連珠紋，中間陰刻波浪紋為飾，起伏自然。右手結觸地印、左手施禪定印，全跏趺坐，下承仰複蓮座，蓮瓣飽滿舒展，上下連珠紋皆顆粒飽滿。整尊造像表現出釋尊得道成佛時的狀態，銅胎以紅銅鑄造，全身施以醇厚的黃金，只是在經歷幾百年的供養中，高點處已被曆輩供養人把玩磨平，露出打磨精細的銅胎，使整尊造像散發出瑩潤古樸的光澤。

14th Century

A FIGURE DEPICTING SAKYAMUNI

H: 11.9cm

RMB: 180,000-200,000



1633

14 世紀 不空絹索觀音

尼泊爾

造像為密教六觀音之不空絹索觀音，不空絹索觀音又作“不空王觀世音菩薩”，絹索是一種絆取野獸的繩索。“不空絹索”即用此索去捕獲從不落空。以喻此菩薩以慈悲之心及從不落空之絹索，於生死苦海中鉤取眾生，使達涅槃彼岸。

觀音一面六臂，六臂各持法器及手印，排布錯落有致，動作自然生動。頭戴花冠，肉髻高聳，耳垂花環，餘髮披肩。面貌俊秀，神態內斂柔和。腰間系掛的飄帶、瓔珞環環相扣，此起彼伏。束腰繒帶自然垂於身體兩側，流暢自然。身體呈三折式站立，造型優美，具有濃郁的尼泊爾造像藝術風格。

參閱：烏爾裡希·馮·施羅德著：《印度與西藏銅造像》，1981年，圖131—H，135E 不空絹索觀音 尼泊爾 十四世紀 高17.5cm 紅銅鑲金 單體澆鑄

14th Century

A FIGURE DEPICTING BOUNTIFUL LASSO GUANYIN

H: 19.8cm

RMB: 300,000-400,000



1634

16 世紀 摧破金剛

西藏

摧破金剛由《金剛摧破根本續》中所出，是由世尊釋迦牟尼佛，加持金剛手菩薩，使其入于忿怒金剛三摩地而出生本尊摧破金剛，總集一切佛忿怒除障摧破的威力，因此可知為金剛手菩薩之特殊除障事業之化現。

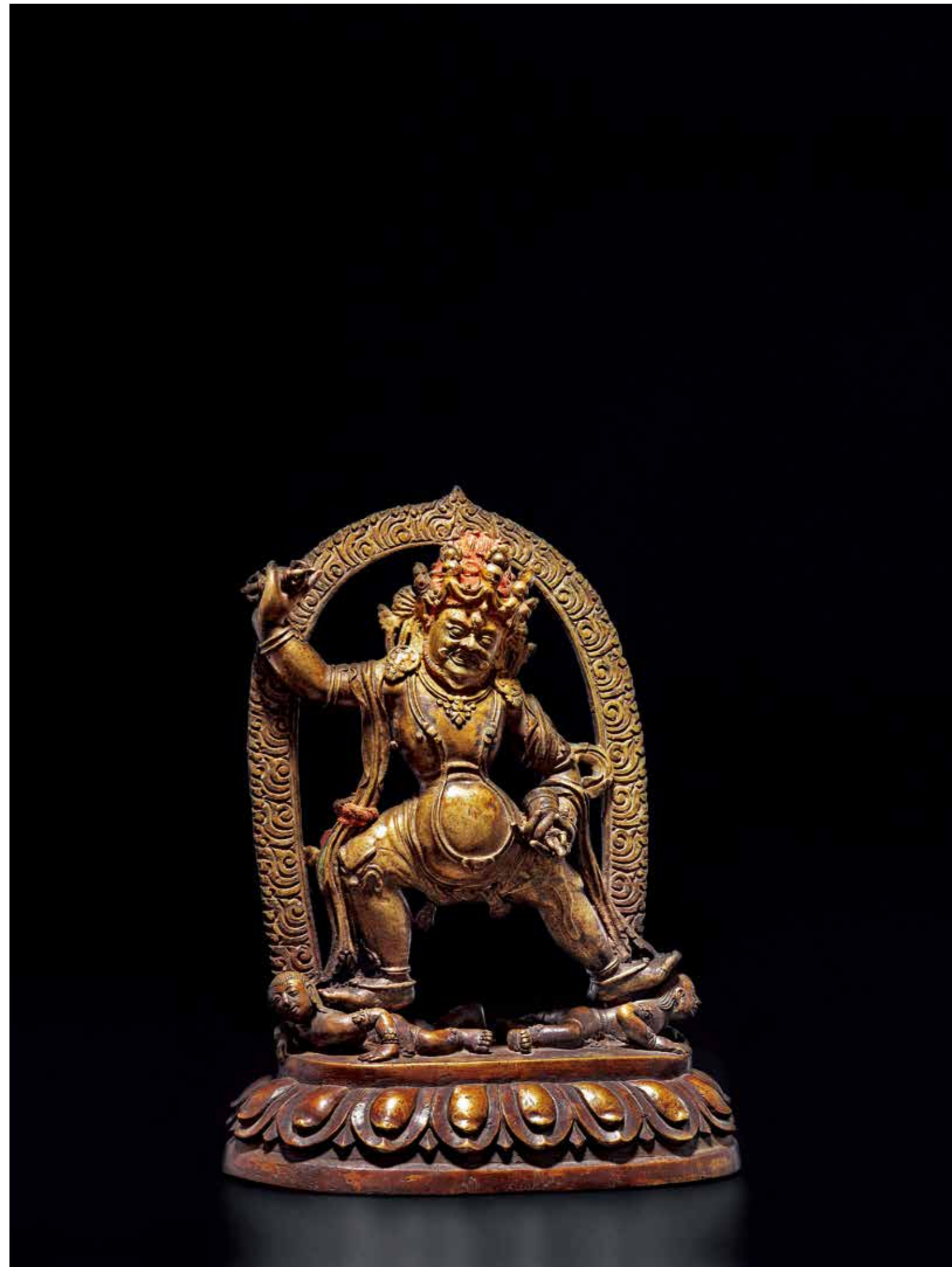
此尊摧破金剛一面二臂，由黃銅精鑄而成，胎體厚重，頗具分量。頭戴五骷髏冠，髮髻上豎，以蛇束之，上塗朱砂，如熊熊火焰般上揚。三目怒睜，面龐方正，兩頰肉感突出，口張如盆，利齒外露，嘴角與兩腮皆滿飾鬚鬚，整體表情猙獰可怖。軀體壯碩，肚腹突出，神威四射。兩腿展立，右腿屈，左腿伸，穩如磐石。裝飾繁縟，項鍊、瓔珞、釧環、虎皮裙雕刻細緻入微，工藝精湛。左手置於胯部持金剛鈴，右手高舉金剛杵，代表具有摧毀魔敵的力量。身後背光滿刻跳躍的火焰紋飾，與主尊從雙肩垂落隨風飄揚的披帛前後呼應，更為凸顯了主尊破除災厄及惡神勢力之威猛形象的張力。

16th Century

A FIGURE DEPICTING BAJRA-VIDARANA

H: 21cm

RMB: 180,000-200,000





1635
18 世紀 那若空行母

西藏
唐卡主尊為那若空行母，是印度大成就者那若巴按《勝樂續》傳承的一尊空行母，是藏傳佛教中最具智慧與力量的女性尊神，也是噶舉派、薩迦派和格魯派共修的女性本尊。主尊立於紅色女魔和黑色男魔身上，象徵戰勝我執的貪欲和情愛。身色呈紅色，頭戴五骷髏冠，三目圓睜，細眉深蹙，昂頭仰視。身體呈弓步立姿，左手托嘎巴拉碗，右手向後持鉞刀，象徵瑜伽威力的骷髏杖扛于左肩。全身赤裸，胸前、腹部綴滿細密瓔珞，項掛五十骷髏蔓。身後有橘紅色身光莊嚴，如此跳躍的色彩，成功的將主尊推向了

畫面前方，給觀者以視覺衝擊力。畫面天界上方為宗喀巴及白度母和綠度母，畫面下方為吉祥天母和大黑天。整幅畫面藍色為天，綠色為地，人物以橘色和紅色大面積表現，佈局明朗，設色明快。

18th Century
A FIGURE DEPICTING NARO KHECHARI

32 × 25.5cm
RMB: 15,000-25,000

1636
16 世紀 薩迦上師擦模

西藏
上師像的擦模十分罕見，一般都是佛菩薩護法，因為存世罕有所以更具收藏價值。

此尊上師擦模合金銅製，上師頭戴班智達帽，正襟危坐，面帶微笑，神態慈悲祥和，寫實的體現說法中身、語、意的凝聚與貫通，形象生動傳神，成功塑造出其作為宗教領袖的堅毅性格。雙手於胸前結說法狀，巧妙地呈現出上師在給弟子說法的場景。衣紋線條流暢，層次分明，單層覆蓮式蓮座，蓮瓣圓潤飽滿，瓣尖上卷，顯的極為生動。整尊擦模尺寸合適，皮殼熟潤，加上精湛的製作工藝，卓越的寫實手法，很好的反映出了西藏匠師高超的製作水準，擦模外圍以鑽石鑲嵌，黃金包邊裝飾，上有黃金掛鉤，方便于平時佩戴，可隨時把玩與觀想，足見藏家對他的珍愛，值得收藏……

16th Century
A MOULD OF LAMA SAKYAPA

H: 3.5cm
RMB: 30,000-50,000





1638

明代 韋陀

內地

韋陀為佛教主要護法神之一，神格尊階極高，常被安置于佛寺中央天王殿后，手執金剛寶杵，守護大雄寶殿內主神釋迦牟尼佛，也經常侍立於觀音身旁，充當觀音菩薩的護衛。

此尊韋陀頭戴戰盔，兩側飾鳳翅，是中原韋陀造像的共同特徵。身披金縷鎖子甲，腰系革帶，足踏烏雲皂履，帔帛與衣袍飄揚飛動，在端莊凝重中透出律動感。造像身軀厚實壯碩，形象威武剛健，左手當胸作無畏印，右手持金剛寶杵，姿態雄健有力。整像刻劃細緻入微，尤其面部特徵的塑造十分傳神。韋陀身軀孔武有力，武將裝束，而面部卻慈眉善目如童子，這一特點也正體現了韋陀既是護法神將，又是佛陀本性的特徵，正所謂“韋陀天將菩提身，慈悲安護伽藍門。金剛寶杵鎮穢孽，誓安佛法禪緣深”。

整像銅胎厚重，體量高大，代表了明代早中期佛教藝術的高度水準，無論製作工藝還是文化內涵都十分難能可貴，是一件不可多得的收藏佳品。

Ming Dynasty

A SKANDA

H: 43cm

RMB: 120,000-150,000



1639

明代 佛頭

內地

眼前這件藝術品為明代內地造佛首，佛首銅胎鑲金，頂飾螺髮，面相方圓，額寬且臉型飽滿端正，雙耳長垂及肩，眉目描畫細膩，雙眼微闔，頸部有幾道肉紋，表情柔和親切，帶有悠然長遠之韻味。整體造型典雅，將佛尊悲憫世人的情懷表現的淋漓盡致。窺一斑而見全貌，原像雖僅倖存此頭部，但仍可透過其局部體量與悲憫的雙眼，神情中流露出的清澈，沉靜與智慧的光芒，想像全像當年巍峨壯觀的氣場，不失為一件不可多得的佛教藝術珍品。

Ming Dynasty

A HEAD OF BUDDHA STATUE

H: 20cm

RMB: 120,000-150,000





1640

明代 趙公明

內地

趙公明為道教中的武財神，又稱趙公元帥，名朗、玄朗，字公明，終南山人。最早見於晉代，時為督鬼之神人。

造像頭戴帽冠，面頤方正，額際寬廣，丹鳳雙目微垂，長莠飄垂於胸前，氣宇軒昂，令人肅然起敬。左手持如意，右手握元寶，身著官服，袍衣貼身，腹部顯得圓鼓，更添勇猛威武。雙履寬厚方正，半隱半現。整像藝術表現手法極高，以動襯靜，靜動結合，彰顯凜凜威風，而眉宇之間內斂英武之氣，細節之處見其精湛工藝。

Ming Dynasty

A FIGURE DEPICTING ZHAO GONGMING

H: 32cm

RMB: 20,000-30,000

1643

18 世紀 白哈爾

西藏

注：唐卡背面有藏文題記。

白哈爾是藏傳佛教中聲名顯赫的護法，他原是突厥地方守護神，蓮花生大士用智謀將其請到藏地桑耶寺擔任護法。后來，五世達賴將其迎請到拉薩而成為格魯派所奉世間護法神的主神，為五明王護法之首。他專司“事業”，所以又稱“事業王”。

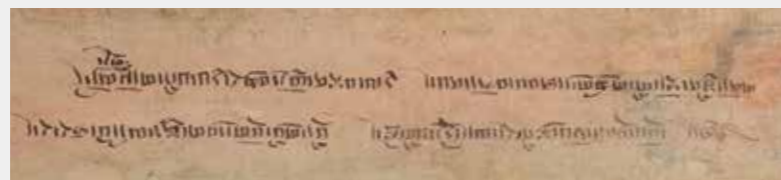
主尊三頭六臂，每面皆三目圓睜，赤眉上豎，現忿怒相，頭戴乃瓊帽，袒露胸腹，外罩長袍，佩戴瓔珞及長鏈，腰系虎皮裙。六隻手臂各持鉞、刀、弓、箭等法器，以威震三界坐姿，騎在長鬃獅子背上。獅子刻劃寫實，張牙吐舌，藍鬃飄揚，為奔走狀。白哈爾身后的背光如噴吐的火焰，動態感和緊張感十足，突出了主尊的忿怒氣氛。主尊四周為白哈爾的伴神。唐卡天界金剛總持及兩位大成就者，用金色描繪，突出於畫面。整張唐卡的佈局主次分明，用色考究，為 18 世紀時期護法題材之精工細作。

18th Century

A FIGURE DEPICTING PEHAR

37 × 24.5cm

RMB: 30,000-50,000





1644

14 世紀 釋迦牟尼

西藏

造像表現的是釋迦牟尼悟道像，佛陀體型健碩，坐姿端莊，左手置臍前作禪定印，右手放右膝處作觸地印，表示其降魔成道的形象。面容安詳，寬額頭，目光低垂，雙耳碩大，頂髻螺髮，面龐圓潤留有泥金彩繪，神情靜穆和悅，展現出大徹大悟後的自在境界。身著袒右肩袈裟，衣薄貼體，身體結實，肩寬胸厚，臂膀渾圓，給人以健碩有力之感。跏趺端坐於束腰仰覆蓮座之上，蓮座上下緣均飾連珠紋，蓮瓣飽滿寬大，瓣尖微翹。整尊造型線條簡潔流暢，手腳刻劃細膩寫實，盡顯大氣。工藝嫺熟簡練，風格古樸典雅，完美展現了 14 世紀西藏地區成熟的造像藝術之獨特魅力。

14th Century

A FIGURE DEPICTING SAKYAMUNI

H: 37.5cm

RMB: 1,200,000-1,500,000

1645

17世紀 八臂文殊

尼泊爾

文殊菩薩是八大隨佛弟子之一，是集諸佛智慧為一身的菩薩。此像全跏趺坐。有四頭八臂。四頭皆戴花冠，頂結圓形高髮髻，面形長圓，形態端妍，正面雙耳垂圓環。上身裸露，鈿環莊嚴。八隻手臂中二手置胸前做說法印，其餘手伸向兩邊各持寶劍、經書、金剛鈴、金剛杵、弓、箭等法器。下身著裙，跏趺端坐於仰覆蓮台之上。造像以紅銅鑄造，表面施以鑲金工藝，造型優美，開臉俊秀，身姿舒展，為十七世紀尼泊爾造像工藝。

17th Century

A FIGURE DEPICTING EIGHT-ARMED MANJUSRI

H: 21cm

RMB: 270,000-320,000



1646

16 世紀 碗套

西藏

碗套是為防止瓷質碗損壞而量身定制的保護性容器，此件以精鐵打制而成，表面施以鍍金工藝，底深口圓，胎厚，碗口上有罩蓋，以合頁與碗口緣部連接，碗外壁兩側有對稱提耳，便於系帶背攜。通體鏤空鑿刻盤龍紋及卷雲紋飾，紋飾鑿刻精美，圖案層次分明，線條自然流暢。碗套因是實用器具，表面之鍍金已部分脫落。套身與套蓋榫卯結合良好，歷經數百年仍開合如常。

同類器型，見故宮博物院、羅布林卡有藏。

來源：1.Private collection, Europe, before 2000

2.Christie's New York / 19 March 2013 / lot 363

參閱：1.2011 年 6 月，中國藏學出版社，“羅布林卡珍貴文物”第 219 頁。

2.2001 年 8 月，中國大百科全書出版社，西藏博物館編“西藏博物館”第 128 頁。

16th Century
BOWL SET

H: 14.5cm

RMB: 40,000-60,000



1647

17 世紀 馬鞍

西藏 鐵鍍銀鑲金

馬鞍是馬具中繼馬嚼和韁繩之後最重要的發明。在沒有馬鞍的時代，人們需要騎跨于裸馬的背上，僅靠抓住韁繩或馬鬃，並用腿夾緊馬腹使自己在馬匹飛馳的時候不致摔落。馬鞍的出現將人馬緊密的聯繫在一起，騎馬者可自由使用雙手，大大提高使用效率。從文獻記載中可知，在西漢時期，漢與匈奴對戰中已有原始的馬鞍。目前髮現最早表現高橋馬鞍的文物是東漢末年作品。

馬鞍在二千年發展中質地不斷更新。最先木質開始，從棗、杏、李樹根、到紫檀木，後更有加金銀材料裝飾，愈顯得雍容華貴。此件馬鞍為鐵鍍銀鑲金工藝，兩側鞍橋皆鏤空鑿刻穿梭於忍冬紋中的二龍戲珠紋飾；馬鞍的四角分別雕飾四條單體龍紋，兩兩對稱。所有雕飾龍紋的周圍則飾如意形祥雲，龍紋穿梭於忍冬紋式銀花之中，銀質忍冬紋纏繞龍身，並在龍紋和如意形祥雲鑲金裝飾，層次分明，更富立體感。鍍金銀由於材質的珍貴和某些行政限制則往往是級別與財富的象徵，其工藝大約始出於漢代，到宋開始日漸成熟。整件馬鞍年代大約在 17 世紀左右，結合馬鞍的工藝技術特點和紋飾及其自然的包漿來看其應為西藏地區高層僧俗人士所實用之物。

17th Century

A HORSE SADDLE

L: 61.5cm, W: 29cm, H: 30cm

RMB: 180,000-220,000



1648

17-18 世紀 釋迦牟尼

西藏

注：唐卡背面有题记。

画面主尊庄严威坐，左手结禅定印，手心托握一精美的法轮；右手结触地。脸庞清秀慈悲，双眼豆荚状，樱桃状嘴角微翘，西藏本土画风明显。着华美袈裟，一角覆于右肩，红色为底，金色和深红色表现田格，以金线绘精细花纹，雍容华贵，衣褶表现生动流畅，体现了画师高超的工艺水准。台座表现亦运笔精细，集华美与庄严于一体。方形台座庄严，两侧为两只白象，大象被认为是体力最大的动物，象征勇于诸烦恼中最强。主尊两侧为二胁侍菩萨，皆手持拂尘，造型灵动，衣裙飞舞，飘逸自然。背光深蓝色，边缘承接红色，上以金线勾勒卷云纹为饰，边缘为金色，以线条表现立体造像中篆刻花纹之效果，使画面立显生动立体。头光深绿色，上有大鹏金翅鸟，持瓔珞宝珠，有吉祥护佑之意。背光后建筑为汉式风格，上有五座金塔，五塔形式常见于早期绘画中，此处或许表现五方佛之意。五塔金色明亮，光彩夺目。塔身之间有精美瓔珞相连。塔后方为蓝、绿色树木，团云图案大量使用淡绿色，晕染自然。画面上方两角表现了菩萨供养场景，与之相应的是台座下方有四菩萨承托底座，富有宗教祥和韵味。

整幅唐卡大量使用墨绿色、深蓝色、金色，以深色为主色调，金色之反差使得画面更为丰满华丽。画作比例协调，内容丰富，精巧夺目，倾注了画师极多时间和心血。背后随背光形书梵文墨书题记，为此幅唐卡增添了更多的祥庆宗教意义。

唐卡绘画需要严格按照量度经及仪轨绘制，在此原则基础上发挥画师的创作及工艺水平，此幅唐卡表现了佛尊之庄严法相，其精湛画功和极为细致的运笔手法令人惊叹，观其细微之处，堪比工笔画之细致，可见画功之精。举例来说，塔身通体金色，塔瓶以线条勾勒纹样以增添装饰韵味，台座上装饰图案变化多样，精美繁复。此外，还有菩萨外着短裙上的精美金线团花，长裤之差异色彩，绘制精细，色彩搭配和谐，飘带装饰细节纹样富有规律，体现画功精巧细致。唐卡因材质之限，保存状况往往令人惋惜，此幅唐卡画工精细，保存状况完好，尤其值得注意的是尺幅较大，装裱亦肃穆庄重，为难得的上乘之作。

17th-18th Century

A FIGURE DEPICTING AKSOBHYA

122.5 × 78.5cm

RMB: 300,000-400,000





1649

18 世紀 阿跋迦羅

西藏

注特別之處：背景的着色工藝，化工技巧有別于傳統唐卡，而類似於油畫。

唐卡內容為班禪喇嘛源流圖中之其中一張。此幅唐卡表現了印度八十四大成就者之一——阿跋迦羅，大成就者戴橘色班智達帽，身披袈裟，左手按於身側卡墊之上，右手結施無畏印。下身著僧裙，遊戲坐于修法坐墊之上。身上盤有一條藍色巨龍，身後有古印度僧人常備的水囊。畫面左上方為紅色那若空行母，右上方為一大成就者。大成就者束印度苦行者髮髻，面龐豐滿，身軀肥碩，左手捧嘎巴拉碗，右手結觸地印，披白色大氅，雙腿結跏趺坐，主尊身前繪墮入地獄者遭受的苦難，下方為二臂大黑天。

整幅唐卡的佈局與故宮收藏的班禪喇嘛源流系列之阿跋迦羅唐卡的佈局與內容一致，背景以青綠山水為主、花草樹木和祥雲填充，賦予畫面現實生活的氣息。畫面構圖飽滿，設色淡雅；筆觸細膩，線條流暢，佈局巧妙中更見畫本幅唐卡的畫師加入了自己的創新之作。一般類似於這類經典題材的畫作，畫師都會嚴格按照經典所述而作，但本件唐卡的畫師在遵循經典儀軌描繪主尊及周邊人物的同時，將背景中的山石樹木以西方油彩畫的方式呈現。如此新穎的創新之作，不僅表現出畫師高超的繪畫水準，而且亦將畫師對外來文化藝術融入本土宗教繪畫藝術的嫺熟運用，實為一件不可多得的藝術表現力作。

參閱：《故宮唐卡圖典》，紫禁城出版社，2011年5月版，故宮博物院編，班禪喇嘛源流—阿跋迦羅唐卡，18世紀，西藏，清宮舊藏。

18th Century

A FIGURE DEPICTING BODHISATTVA

74 × 48.5cm

RMB: 80,000-120,000

1650

18 世紀 千手千眼觀音

西藏

注：唐卡背面有藏文題記。

千手千眼觀音是佛教密宗崇拜的一尊觀音，千手表示護持一切眾生，千眼表示觀照一切眾生。除本具兩手兩眼外，其左右各有二十只手，每只手上又各有一眼，兩邊共計四十只手，以此乘以二十五（即二十五種眾生生存的環境，包括欲界、色界和無色界三界），即成千手千眼。此幅唐卡上，主尊千手千眼觀音居於中央，多層堆疊的面宛如金字塔的造型，千隻手臂中除主臂雙手合十外，其餘手臂各持法器呈光環狀列於四周，每只手心各具一眼。觀音衣著天衣，一張羚羊皮由左肩斜披而下，下著五彩裙，天衣飄帶婉轉飄揚，周身嚴飾齊備。主尊巨大，佔據唐卡畫心的二分之一空間。背光與頭光皆呈舟形罩於觀音身後。唐卡天界上方中央為阿彌陀佛，左右為文殊菩薩和金剛手菩薩，構成藏傳佛教崇拜的“三大依怙主”供奉組合。唐卡下方從左至右為手執蠍子的六臂護法雙身像、蓮師雙身相以及瑪姬拉准。由此可推測，此幅為寧瑪派密宗供養而作。唐卡背部有用朱砂描寫的七排藏文題記，從背部可看出唐卡的底布經過幾個世紀的供養，收卷而出現的過渡自然的痕跡。整幅唐卡設色淡雅清新，背景與主尊用色濃淡相宜，筆觸工細，構圖嚴謹，尺幅巨大，試想原定為大的寺廟或經堂所供奉，無上殊勝！

18th Century

A FIGURE DEPICTING THOUSAND-HANDN AND THOUSAND-EYE
BODHISATTVA

120.5 × 75cm

RMB: 400,000-500,000



1651

15 世紀 九股金剛鈴、杵

內地宮廷

金剛鈴為密教法具，在修法中主要用於督勵眾生精進與喚起佛、菩薩之驚覺，振搖金剛鈴可使諸尊警覺，令彼等歡喜，其通常與金剛杵配合使用。金剛杵原本是古代印度的兵器，後來演變成密宗的法器。梵語原意指“雷電”或“金剛鑽”，引申為“無法抵擋的力量”或“持久不變”，可摧破一切無知愚昧，作為“完美實相”的象徵。金剛鈴、杵，為修西藏密宗金剛法者不可或缺的手持法器，通常左手搖鈴，右手把杵，象徵慈悲與智慧。此件鈴由上下兩部分組成，上部柄端為九股，中間有頭戴寶冠的菩薩，菩薩面相圓潤，慈悲俊美。下接環形圓柱，與鐘形鈴體相連；鈴體表面浮雕裝飾，頂部為覆蓮瓣紋與梵文咒字，相當立體，鈴體主要部分飾獸面環絡紋或綴珠寶相花紋，上下各有一周由細小的聯珠與單杵構成二方連續邊飾，上層的單杵橫排，下層的單杵豎列。鈴柄部的圓雕與鈴體的浮雕結合，具有寫實特徵的菩薩形象與富於裝飾性的二方連續圖案相映成趣。持其搖之，鈴聲相當清脆、渾厚，餘音久久繚繞，保存至今聲音依然如初，相當難得。金剛杵亦為九股，中部形如圓珠，與上下的蓮花花瓣相連，弧度優美有力。這套金剛鈴杵最為特殊的地方是九個股的鑄造工藝，不像我們常見到的由摩羯魚口中吐出，而是向裡彎曲，然後再由蓮瓣連接支撐，這種做法很是少見。整體為黃銅鑄造，表面尚保留有原始的鍍金痕跡，或許因使用頻繁，而大部分金已脫落，露出銅質細膩的銅胎，愈顯古樸瑩潤。整套鈴、杵造型規整、工藝精細、包漿潤澤，可見經歷了長久的護持和摩挲。其形制與工藝可參閱中國國家博物館藏大明宣德年施之九股金剛鈴，可髮現兩者工藝一致。因此亦可推斷此套金剛鈴、杵亦出自明代宮廷造辦處。

參閱：中國國家博物館藏大明宣德九股金剛鈴。

15th Century

A VAJRA BELL AND A VAJRA PESTLE

鈴: 19cm, 杵: 15cm

RMB: 250,000-300,000



1652

18 世紀 六臂大黑天

西藏

大黑天又稱為瑪哈嘎拉，有多種形象，一般常見的有二臂、四臂和六臂的。此尊像為六臂大黑天，具經典記載六臂大黑天之所有儀軌：造像頭戴骷髏冠，象徵去除五毒，將之轉化為五智；赫髮上豎，髮絲內有靈蛇盤曲，表示主尊對貪嗔癡的降伏；三目圓瞪，獠牙外露，鬚髮、眼眉皆豎直向上，身材矮壯，腹部圓鼓突起，四肢強健而有力。主臂于胸前左捧盛滿鮮血的嘎巴拉碗，代表著智慧；右手持鉞刀，向碗中攪食，象徵斷除慢、疑、惡見等根本煩惱；左二臂應該持有一把三叉戟（已佚），表示斷天上、地上、地下三界有情；右二臂手執手鼓，左三臂持象皮，右三臂手執人骨念珠，象徵可以斷諸煩惱，聚集佛力；大黑天身著虎皮裙，腰際垂掛以人頭串成的鍊飾，曲右腿，呈現歇站腳的姿。整尊造像姿態威猛，形象生動，為十八世紀西藏鑄造。

18th Century

A FIGURE DEPICTING SIX-ARM MAHAKALA

H: 18cm

RMB: 200,000-250,000



1653

15 世紀 財神

西藏

黃財神供養以得聚財富，修其法能增加智慧、壽命，及有佈施廣大眾生之意，即人人皆可化為財神佈施他人，以增自身之福德，所以黃財神也成為了喜馬拉雅藝術品愛好者不可缺少的藏品。

此件作品，遊戲坐於蓮台之上，有別于其他的黃財神造像，此件作品在蓮台之上，東南西北四個方位均布以一個寶瓶，有聚四方之財的寓意，左手持念珠右手托如意寶於胸前，吐寶鼠位於左腿與左臂之間，口吐珍寶，右臂腋下也有一寶瓶，身上以璽珞珠寶為飾，頭戴五佛冠，怒目圓瞪，擴鼻厚唇，不怒自威。此件財神是供奉收藏之佳品。

15th Century

A FIGURE DEPICTING GANAPATI

H: 10.4cm

RMB: 80,000-120,000





1654

16 世紀 彌勒佛

西藏

此件造像屬於佛裝的彌勒，佛尊為賢劫千佛中的第五尊，將成為娑婆世界的下一佛尊。造像垂足端坐，頭頂螺髮規整，肉髻圓隆，寶珠頂嚴。寬額豐頤，大耳垂肩，雙眼俯視眾生，滿面慈悲含情。身著滿刻雲頭紋的覆右肩式袈裟，雙手當胸結說法印，表明正在傳授妙法教義。座下為豐潤型金剛座，台座之下為半圓形的覆蓮座，足踏覆蓮台，此種造型非常少見。此善跏趺坐姿表示彌勒將降誕人間弘法。此像造型生動優美，比例協調，肌肉感強，製作工藝精良，鑲金燦然悅目，應為西藏中部地區鑄造。

16th Century

A FIGURE DEPICTING MAITREYA

H: 23cm

RMB: 150,000-180,000



1655

14 世紀 綠度母

尼泊爾

綠度母，全稱聖救度佛母。據說度母為觀音悲憫眾生而流下的眼淚所化現，具有母性慈愛特質。綠度母右舒展坐姿，左腿橫盤，右腿腳踏蓮花，體態婀娜多姿。左手當胸結說法印，右手置膝上施與願印，左右兩束蓮花盛放於兩肩。頭戴五葉寶冠，耳飾圓璫。面相清秀俊美，給人以溫和慈祥之感。上身袒露，佩戴項鍊、瓔珞、臂釧等，其上皆以寶石為嵌。下身著長裙，裙上鑿刻有精美細密的花紋。束腰仰覆式蓮花座，上下緣各有一周碩大的連珠紋，蓮花瓣挺拔秀長。造像造型優美、做工極為精緻，鑲嵌的點綴使其更顯絢麗華美。整體上表現出濃郁的地域特色，為尼泊爾馬拉王朝十四世紀時期的鑄造風格。

14th Century

A FIGURE DEPICTING GREEN TARA

H: 9.8cm

RMB: 120,000-150,000



1656

14 世紀 噶當塔

西藏

注：原封底，塔身嵌松石

傳說釋迦牟尼去世火化後，八個信佛的國王分舍利于八處建了這種佛塔，開始有了佛塔崇拜。由於佛塔是為存放釋迦牟尼舍利，故代表釋迦牟尼的涅槃，因此也被視為“法身”的象徵。後佛塔常被用來供奉安置經文、法物，是佛教供奉的聖物之一，也是象徵佛法不朽的法器。噶當塔是佛塔的一種，其以鈴鐺狀覆鉢為特色，相傳此種塔為 11 世紀印度高僧阿底峽入藏傳法時所傳入，因流行於阿底峽弟子仲敦巴所創立的噶當派寺院，故俗稱“噶當塔”。此塔為 13-14 世紀時期噶當塔比較常見簡潔造型。

14th Century

A KADAM STUPA

H: 23cm

RMB: 100,000-120,000





1658

15 世紀 阿閼佛

西藏

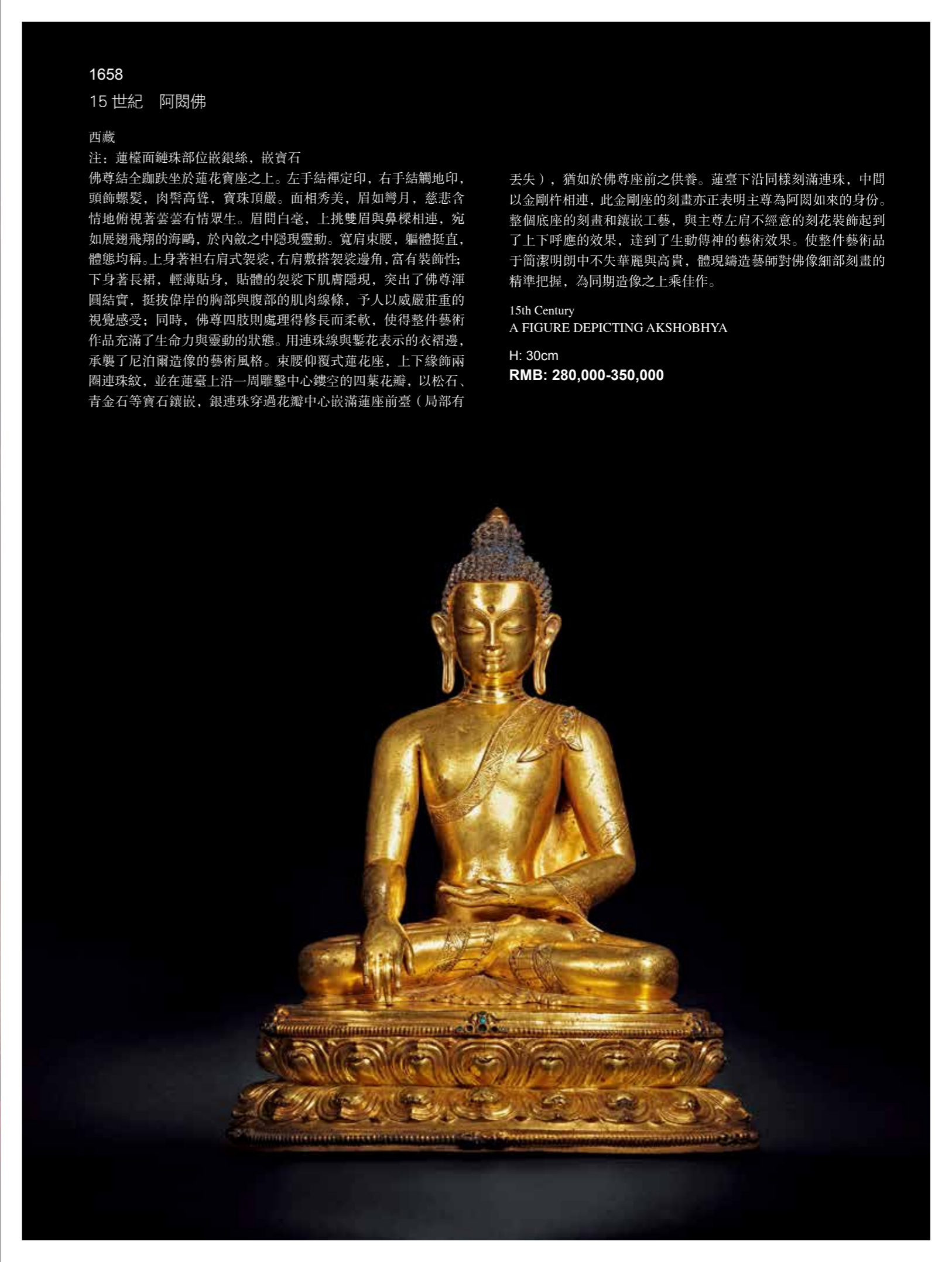
注：蓮臺面鏈珠部位嵌銀絲，嵌寶石

佛尊結全跏趺坐於蓮花寶座之上。左手結禪定印，右手結觸地印，頭飾螺髮，肉髻高聳，寶珠頂嚴。面相秀美，眉如彎月，慈悲含情地俯視著芸芸有情眾生。眉間白毫，上挑雙眉與鼻樑相連，宛如展翅飛翔的海鷗，於內斂之中隱現靈動。寬肩束腰，軀體挺直，體態均稱。上身著袒右肩式袈裟，右肩敷搭袈裟邊角，富有裝飾性；下身著長裙，輕薄貼身，貼體的袈裟下肌膚隱現，突出了佛尊渾圓結實，挺拔偉岸的胸部與腹部的肌肉線條，予人以威嚴莊重的視覺感受；同時，佛尊四肢則處理得修長而柔軟，使得整件藝術作品充滿了生命力與靈動的狀態。用連珠線與鑿花表示的衣褶邊，承襲了尼泊爾造像的藝術風格。束腰仰覆式蓮花座，上下緣飾兩圈連珠紋，並在蓮臺上沿一周雕鑿中心鏤空的四葉花瓣，以松石、青金石等寶石鑲嵌，銀連珠穿過花瓣中心嵌滿蓮座前臺（局部有

丟失），猶如於佛尊座前之供養。蓮臺下沿同樣刻滿連珠，中間以金剛杵相連，此金剛座的刻畫亦正表明主尊為阿閼如來的身份。整個底座的刻畫和鑲嵌工藝，與主尊左肩不經意的刻花裝飾起到了上下呼應的效果，達到了生動傳神的藝術效果。使整件藝術品于簡潔明朗中不失華麗與高貴，體現鑄造藝師對佛像細部刻畫的精準把握，為同期造像之上乘佳作。

15th Century
A FIGURE DEPICTING AKSHOBHYA

H: 30cm
RMB: 280,000-350,000



1659

18世紀 上師

西藏

唐卡描繪的是一位上師的形象，主尊端坐於畫面右側，背後一棵綠樹，枝葉繁茂。從審美角度看，畫面佈局巧妙。上師頭留短法，眉目俊朗，目光平視遠方，堅毅而有神。頭後方的頭光輕薄透亮，可見畫師暈染技藝之高超。內著交領僧衣，外披百衲袈裟。左手持連珠，右手扶膝，其右前方有一托舉鉢盂的供養弟子，上方祥雲漂浮，飛鳥靈動，遠處青山綠水，鮮花彌漫，增添了祥和寧靜的田園氣氛，拉近了彼岸世界與現實世界之間的距離，使整個畫面顯得靈動自然。整幅畫的布局、用色、暈染技藝來自典型的噶瑪噶赤風格特色。

18th Century

A FIGURE DEPICTING GURU

62.5 × 41.5cm

RMB: 120,000-150,000





1660

18 世紀 提婆

西藏

提婆為藏傳佛教崇奉的“六莊嚴”之一，是印度大乘中觀學派創始人龍樹菩薩的大弟子。他擅長辯論，曾多次代表龍樹與外道辯論，為佛教贏得聲譽。此幅主要表現提婆與外道鬥法的情景。主尊居於畫幅左方，側身向右，遊戲坐姿，頭戴班智達帽，上身袒露，外披袈裟，下身著裙。身旁有濾水囊。右手置於胸前，左手伸向前方，雙目直視，雙唇微啟，舉止生動傳神，明顯為辨經的姿勢。畫面右方有一赤身裸體者，為正與提婆鬥法的外道，主尊下方另有一位弓身赤裸者，為已經落敗的外道，他們露出悲傷的神情，正在接受一僧人的安撫。主尊上方繪龍樹菩薩，上方右角繪上樂金剛，下方右角繪四臂大黑天。整幅以屹立的石山與湧動的海水為背景，既生動表現了提婆與外道鬥法的真實情景，又展現出濃鬱的自然主義藝術氣息，十分難得。

此唐卡可參閱《故宮唐卡》之提婆唐卡，兩張唐卡應為一個經典版本所出。參閱：《故宮唐卡圖典》，紫禁城出版社，2011年5月版，故宮博物院編，班禪喇嘛源流—提婆，18世紀，西藏，清宮舊藏。

18th Century

A FIGURE DEPICTING DEVA

67.5 × 44.5cm

RMB: 120,000-160,000

1661

16-17 世紀 迦諾迦伐蹉尊者

西藏

主尊迦諾迦伐蹉尊者在十八羅漢中排名第二，是佛陀的一名侍者。在畫面中，尊者寸髮花白，神情肅穆。身著袈裟，手持背繩，側身向左，半跏趺坐於須彌座之上，右邊有大象隨從。尊者左下方是前來獻寶的龍女與供養僧人。主尊背景為開滿鮮花的大樹、山、石，天界上方為文殊菩薩。唐卡畫面佈局嚴整有序，色彩清新淡雅，漢地特色濃郁，具極高的欣賞價值。

16th-17th Century

A FIGURE DEPICTING KANAKAVATSA

92 × 61cm

RMB: 60,000-80,000



尼泊爾或西藏

注：原封底

此尊造像有幾點值得大家關注：一是保存完整，包括原裝藏，原封底。二是身上的人為脫金處理。三是佛尊身下稀有的蒲團設計和複雜少見的蓮台工藝。四是佛尊的製作年代與製作產地及緣起。下面我們來賞析其具體的工藝表現：

造像頭飾螺髮，肉髻高聳，頂飾寶珠，髮髻前端鑄一精美的小佛塔，此為彌勒的象徵。面相豐頤，額頭寬廣，雙眼微俯，深情的目光普照大千；直鼻高挺，耳大垂肩，面部造型帶有明顯的尼泊爾造像特點。著袒右肩式袈裟，貼體薄透的袈裟光素無紋，映射出袈裟下的強健體魄。猶如有血肉在流動的雙手，優雅的上舉作說法印，左手邊寬大的袖口隨著左手上舉而現出一條完美的弧形線。雙腿全跏趺端坐於打磨圓潤的蒲團之上；下承造型稀有，結構複雜的蓮台；集攏在腿邊的袈裟褶皺有韻律的鋪於兩隻腳踝前。座下蓮台蓮瓣寬大舒展，飾滿半周，此種寬扁無修飾的蓮瓣來源於早期造像風格。座後有書寫規整的梵文和藏文題記，大致內容是禮敬文：向彌勒佛頂禮。整尊造像紅銅鑄造，胎體厚重，主尊，蒲團，蓮座三位一體打造，極有分量，非常壓手。如果您上手細看，還可髮現其仍保有原裝藏，底板為刻有十字金剛杵的原封底，保存相當完整。

從圖像學特徵來看，細觀此佛，不難髮現一個有趣的現象：人為脫金工藝。

整件彌勒極具早期尼泊爾特色的古韻沉雅的開臉，洗練簡潔的衣紋，婉轉靈動的四肢，重內在表達而不重裝飾的笈多遺韻等等無不映射出尼泊爾純熟的工藝技術，但蓮座後卻有藏文出現。通體保存完整，在有金的地方金色醇厚，燦然，包括底座下方的封底板，亦是不惜成本。但在其臉上，身上，四肢甚至蓮瓣皆有一片片的人為脫金現象，這種現象有異於平常所見之自然磨痕。此尊整體表現與泛亞舊藏一件尼泊爾 15 世紀釋迦牟尼佛十分雷同。對比兩件造像，無論其厚重的銅質，佛的開臉，髮髻的表現，耳朵的弧度等鑄造工藝，尤其是有意脫金的處理，皆有異曲同工之妙。如此精美的佛像，為什麼要故意做脫金的處理呢？我們接下來先從他的產地與鑄造緣起說起。

眾所周知，加德滿都穀底溫暖潮濕的環境與天長日久的普迦供養，使尼泊爾很多傳世的鑲金造像金色有大面積的褪失現象，雖然露出了褐紅色的銅質，卻更加有一種沉鬱古雅的韻味。而此尊彌勒

佛除脫金的地方之外，金色厚重，保存異常完整，完全沒有受到尼泊爾當地傳統供佛形式的影響。加上佛尊後座的題記文體，既有梵文，又有藏文；而且藏文的位置更為正中。所以我們更有力的相信，此件精美絕倫的彌勒佛不是供養於尼泊爾當地，而是西藏大寺廟延請尼泊爾藝術大師在尼泊爾或西藏鑄造，並在藏地供養與流傳的藝術珍品。

至於此尊彌勒佛的鑄造年代，雖然其身上簡潔古雅的韻味無不表現出尼泊爾李查維王朝時期的古典風格，但其圓潤而不是螺旋紋的頭髮，袒右肩的袈裟等細節說明此尊造像沒有那麼早。參閱泛亞及安思遠舊藏釋迦牟尼佛可知，兩件造像的風格出自同一時期甚至同一藝術大師。泛亞及安思遠舊藏的釋迦牟尼曾於 2007 年及 2015 年分別在紐約佳士得和香港佳士得拍賣，有關專家通過仔細比對將他的年代定為 15 世紀，這也是受到了市場的一致認可。所以，本次這件與泛亞及安思遠舊藏釋迦牟尼佛同風格同工藝的彌勒佛，應該也是鑄造於 15 世紀。

據記載，15 世紀時期，一世班禪·根敦珠巴為紀念其圓寂的經師，聘請西藏、尼泊爾工匠，製作了一尊高 5 米的釋迦牟尼鑲金銅像。像鑄成後，根敦珠巴在後藏大貴族曲雄郎巴·索朗白桑和瓊傑巴·索朗班覺的資助下，興建了紮什倫布寺來供奉佛像。紮什倫布寺是後藏地區的藏傳佛教中心，也是歷代班禪的住息地。隨著該寺的建設，寺院需要大量的金銅佛像用於供奉。在這樣的前提下，眾多來自周邊地區的工匠及藝人都會受雇前往紮寺，為寺院行建築、雕塑、繪畫等事務。其中，毗鄰的尼泊爾地區更成為主要的藝術家輸出地，而這兩件鑄造於同時期的彌勒佛以及釋迦牟尼佛，便極有可能是紮寺高僧或一世班禪本人延期尼泊爾藝術家精心而作。至於佛像身體上的脫金工藝，推測應該是寺廟方個人喜歡早期尼泊爾造像之古韻或工匠應寺廟需求而為，其用心在於仿效前期的圭臬之作，以顯好古慕雅之意。

15th Century

A FIGURE DEPICTING MAITREYA

H: 20.5cm

RMB: 600,000-800,000



1662 底部图



參閱圖：泛亞及安思遠舊藏十五世紀釋迦牟尼





1663

清康熙 無量壽佛

內地

注：康熙時期經典造像，原封底。

無量壽佛頭戴五葉寶冠，兩側有寶飾飄拂。額頭寬廣，其彎眉細目，直鼻小口，雙目慈祥而有神，給人以祥和寧靜之感。肩膀寬大，胸脯厚實，四肢圓潤。身著衣裙帔帛，帔帛自雙臂內側而下繞過兩腿垂于蓮座前方。跏趺坐于精美的蓮花寶座之上，身姿挺拔。周身佩戴環珞鈿環。連珠紋大小相宜，串成精細華麗的手鐲、項圈和臂釧，一條由雙連珠紋表現的長鏈自然的垂掛在無量壽佛的胸前，流光溢彩，攝人心弦。衣褶自然流暢，立體感很強，衣緣鑿刻精緻的花紋，將內地造像對織物厚重的質感表現和盤托出。座下蓮台寬大，深束腰，上下蓮瓣飽滿舒展，瓣尖皆飾具有時代特色的雲頭紋，座子後方亦陰刻如意紋飾，精緻華麗，底部有裝藏，原封底。整軀造型大方，形象莊嚴，體態優美，做工考究。從整體造型風格，胎體銅質，厚重的衣紋，蓮瓣上如意雲頭紋等藝術風格的表現，此件造像具有濃郁的清代康熙時期內地造像藝術風格。

康熙時期宮廷造像內容單一，以無量壽佛為主，其功用有兩個方面：其一，為維穩邊疆而生產一些體量較小的無量壽佛用於賞賜蒙古王公。其二，為皇家寺廟供奉之需。宮廷寺廟和法事活動的核心就是為皇帝祈壽，宮中唐卡供奉以白度母為主，銅像鑄造以無量壽佛常見。康熙時期宮廷造像數量雖然不多，但銅質厚重，加工精良，素為藏家所重。偶有出現在拍賣市場，皆有不俗表現。比如近期在紐約拍賣的洛克菲勒舊藏康熙銅鑲金無量壽佛以 210 萬美金落槌，加備金合人民幣 1600 萬元。可見市場對此一時期造像的追捧。此次推出的康熙時期無量壽佛，體量適中，便於收藏與攜帶，工藝精煉，鑿刻圓潤，鑲金純厚，屬於市場少見的流傳不多的典型的康熙時期造像珍品，值得愛家珍視。

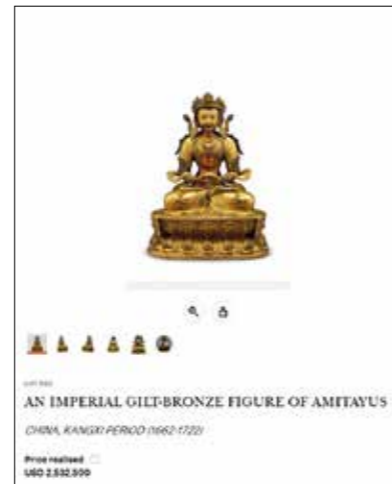
Qing Dynasty Kangxi Period
A FIGURE DEPICTING AMITAYUS

H: 18.5cm

RMB: 180,000-250,000



1662 底部图



參閱：洛克菲勒舊藏康熙銅鑲金無量壽佛，2018年5月10日於紐約佳士得拍賣成交價約1600萬元人民幣

1664

土司佩刀

現存的明清古藏刀中，有一種藏刀形制為土司佩刀，其形制和工藝非常有特點。這類佩刀制作精良，既是藏族貴族和土司佩刀，同時也是進獻中原皇帝的禮物。

裝具皆為鐵質，刀首呈如意雲頭形，邊緣起脊，中置銀寶石座，嵌珊瑚，側邊鍍金“卍”萬字紋。佩表陰刻卷草紋鍍金以飾。手柄木質裹鮫魚皮，斷面為矩形，柄有鐵制柄束固定魚皮，前端深入至刀格，裝飾鏤空“尸陀林”紋，尸陀林紋下端裝飾六如意紋。刀格佩表呈圓盤形、佩裏半圓形，鐵質。圓盤格平行于刃面，外裹皮革，圓盤下緣包C形壓條，至格中部轉折至後部，壓條與皮革和格鉚接為一體，壓條表面陰刻火焰紋鍍金。

鞘室木質裹黑色皮革，鞘口略闊，頂端呈弧形，整刀合鞘後，圓盤格正好與弧形契合，左右兩端起高邊，中起脊綫，左右兩邊呈凹面，以脊綫和高兩側邊為界，飾纏枝紋，鍍金以飾，鞘口下端鏤空雲頭紋。提梁吊挂山形，開方孔，左右飾卷草紋。鞘束中段為柿蒂紋，內鑿刻雲頭紋，中置寶石座嵌珊瑚。鞘尾下端為圭形，起臺。左右兩側高邊，中起脊綫，靠底部高臺處飾橫排雲頭紋，由雲頭紋生纏枝紋裝飾鞘尾表面，鞘尾上端鏤空雲頭紋。鞘口、鞘尾側壁鍍金回紋。此刀有完整佩戴皮帶，皮帶中段左右兩側各帶一尸陀林紋提携，帶扣鍍金花草紋裝飾。

刃體鍛造精良，刃體清亮，無明顯鍛紋，局部有鍛造不閉合綫，刃體根部裝飾刃夾，刃夾左右鉚接于刃體，此刃夾上端呈“W”型，此刃夾上端曲綫的形式非常古老，在出土的一些唐、遼刀中可見。整體白亮刀刃符合古司類刀劍的特徵，因其復合鋼材總體呈現清亮無紋理，比較接近古司中的“香噶（都是陽鐵制成）”分類。

整刀制作工藝精良，鑿刻手法極為嫻熟，纏枝紋飽滿有力，枝條鍍金中間鑿刻單綫裝飾，纏枝綫條極富彈性，鍍金枝條采用淺浮雕半踩地技法，屬於典型明代造型和紋樣，除鍍金枝條外，金屬底部做發黑處理，這樣的處理形式是高級佩刀特有的工藝，故宮博物院保存一祇與此刀極為相似的佩刀，故宮檔案記載為“瓦寺宣慰司”進獻乾隆皇帝的佩刀，國內其他博物館未見藏有此種佩刀，判斷此刀應為明朝中晚期德格土司佩刀。

A FIGURE DEPICTING OFFICIAL OF MINORITY ETHNIC GROUP WITH DAGGER

全长：94cm 刃宽：3.5cm

RMB: 600,000-700,000



1665

藏刀

整刀装具皆为铁质，刀首为如意云形，内缘鍍金裝飾，中部留空，置银片，银片锤揲细密卷草纹，宝石座嵌珊瑚。手柄木质，断面为矩形，前端深入至柄束，柄束上端略放大呈梯形，内缘鍍金，中部留空置锤揲卷草银片装饰。刀格整体为柿蒂纹，起折沿，折沿立面做宽窄不等分割，左右两侧则做一小内凹，折沿表面鍍金。鞘室外框铁质，呈长方形，边框两侧起脊，中部内凹，凹面内鑿刻连续缠枝纹鍍金。鞘室木质裹股子皮，鞘室中部起脊，随脊线左右两端微呈内凹弧面。鞘室上下两端覆银锤揲压板装饰，压板锤揲细密卷草纹。鞘室横束为扁铁条，提挂为两单独山形，中间无连接，提挂孔长方形无下缘。山形提挂孔左右镂空雕如意纹。双鞘室横束鉚接于山形提挂。横束内装饰柿蒂纹锤揲银片，中置宝石座嵌珊瑚。此种佩刀形式在悬挂方式上，明显受到了蒙古风格影响，与土尔扈特进献乾隆皇帝的配刀有相似的结构，这是蒙古和硕特部风格佩刀在西藏地区遗留的影响。

刀刃锻造为流水锻纹，整体铁质较为青黑，刃长较长，刀背较厚，其锻造体系按照古司类刀剑的划分，应该属于是“贡果帕决”（只有粗纹）类或者“曲朗涅决”类（间杂有黑铁），这样的锻造在康巴体系中也不多见。

A TIBETAN DAGGER

全长：94cm 刃宽：4cm

RMB: 400,000-500,000



1666

14 世紀 釋迦牟尼

西藏

注：合金銅嵌銀，嵌紅銅

佛尊全跏趺坐於蓮花寶座之上。左手結禪定印，右手結觸地印。頭飾螺髮，肉髻高聳，寶珠頂嚴。雙目嵌銀俯視前方，神態沉靜。軀體渾厚，四肢粗壯結實，手腳刻劃細膩寫實，工藝精細。上身著袒右肩式袈裟，衣褶邊嵌紅銅，衣紋刻畫立體精美，一道道衣紋極具裝飾性意味，兩腿間的裙褶鋪於座面上，具有明顯的時代風格。束腰仰覆式蓮花座，上下緣飾兩圈連珠紋，蓮花瓣一周，排列規整，蓮瓣圓潤飽滿，瓣瓣分明立體，製作精緻。整尊佛像法相莊嚴，嘴唇，衣褶邊和指甲上的錯嵌精工細密，隱約有不為世俗塵世所擾的不動之境，為十四世紀留存的罕見珍品。

14th Century

A FIGURE DEPICTING SAKYAMUNI

H: 25cm

RMB: 400,000-500,000





1667

15 世紀 金剛總持

西藏

注：帽冠，瓔珞皆嵌寶石

造像頭戴五葉花冠，高髮髻，耳邊扇形繒帶橫出。冠葉正中的寶相花左右各出一莖向上呈彎月形，這種樣式為 14-16 世紀西藏造像的典型冠式。額部寬廣，五官端正，眉眼細長。造像上身袒露，佩飾耳璫、珠寶項鍊、手鐲、臂釧和腳鐲，凡有配飾者皆以精美的碧璽等寶石鑲嵌。下身著裙，輕薄貼身，衣褶層疊，以珠鏈裝飾。左手持金剛鈴，右手持金剛杵，跏趺端坐。金剛持身形挺拔，四肢圓潤飽滿，一條披帛類似於背光裝飾與身後，造型美觀，立體感強，頗具藝術觀賞性。造像整體造型舒展流暢，鑲嵌裝飾與鑲金華麗，為十五世紀造像藝術風格。

15th Century

A FIGURE DEPICTING VAJRADHARA

H: 12.3cm

RMB: 80,000-120,000



1669

14 世紀 上師

西藏

注：眼睛嵌銀

藏傳佛教最重師承，上師像往往列于造像諸部之首，在修行中佔有著十分重要的地位，其直接指導著弟子的佛法修行，是弟子的修行及精神導師，其造像藝術在西藏金銅造像中較為流行。上師像最為突出的特徵是寫實性強，個體特徵突出，多由上師弟子依其真實容貌所造。此尊上師面容和煦，絡腮胡長滿一周，眼睛嵌銀含笑，嘴角上揚，法令紋凸顯，為一睿智慈祥的老者像。身著交領式僧衣，外披僧袍，僧袍層疊堆下，衣紋褶皺曲線流暢生動。雙手結印，結全迦趺坐於方形卡墊之上。整體刻畫寫實，品相完好，展現了其作為宗教領袖的堅毅性格及高僧身份。

14th Century

A FIGURE DEPICTING GURU

H: 10.3cm

RMB: 60,000-80,000



1670

18 世紀 蓮師八變之獅吼蓮師

西藏

獅吼蓮師，藏語稱“森格達杜”，是蓮花生八種變化身之一，顧名思義是指如獅子吼般言教。他在尼泊爾為眾空行母傳法開示長達五年，也同時降伏八種土地神靈，縮小三界及征服三領土，其右手執金剛杵，被賦予三界最強大的力量。也有經典記載蓮花生以獅子吼形象於菩提迦耶舉辦的一次辯論會中取勝。

造像頭戴五骷髏冠，赤髮上豎。面部三目圓鼓，呲牙咧嘴，形象猙獰恐怖。雙臂舒展，雙手結期克印，右手持金剛杵，左手持蛇，姿態生動，形象威猛。身著袍服，左右袖口上下飄揚，項掛人頭鬘，長鏈、蛇。左展立姿，腳下各踩一臥人，下承單層覆蓮寶座，蓮瓣佈局舒展，簡潔明朗。整尊造像造型生動，題材少見，做工精美，保存完整。

18th Century

A FIGURE DEPICTING GURU SENGE DRADOG

H: 14.5cm

RMB: 120,000-160,000



1671

15 世紀 喜金剛

西藏

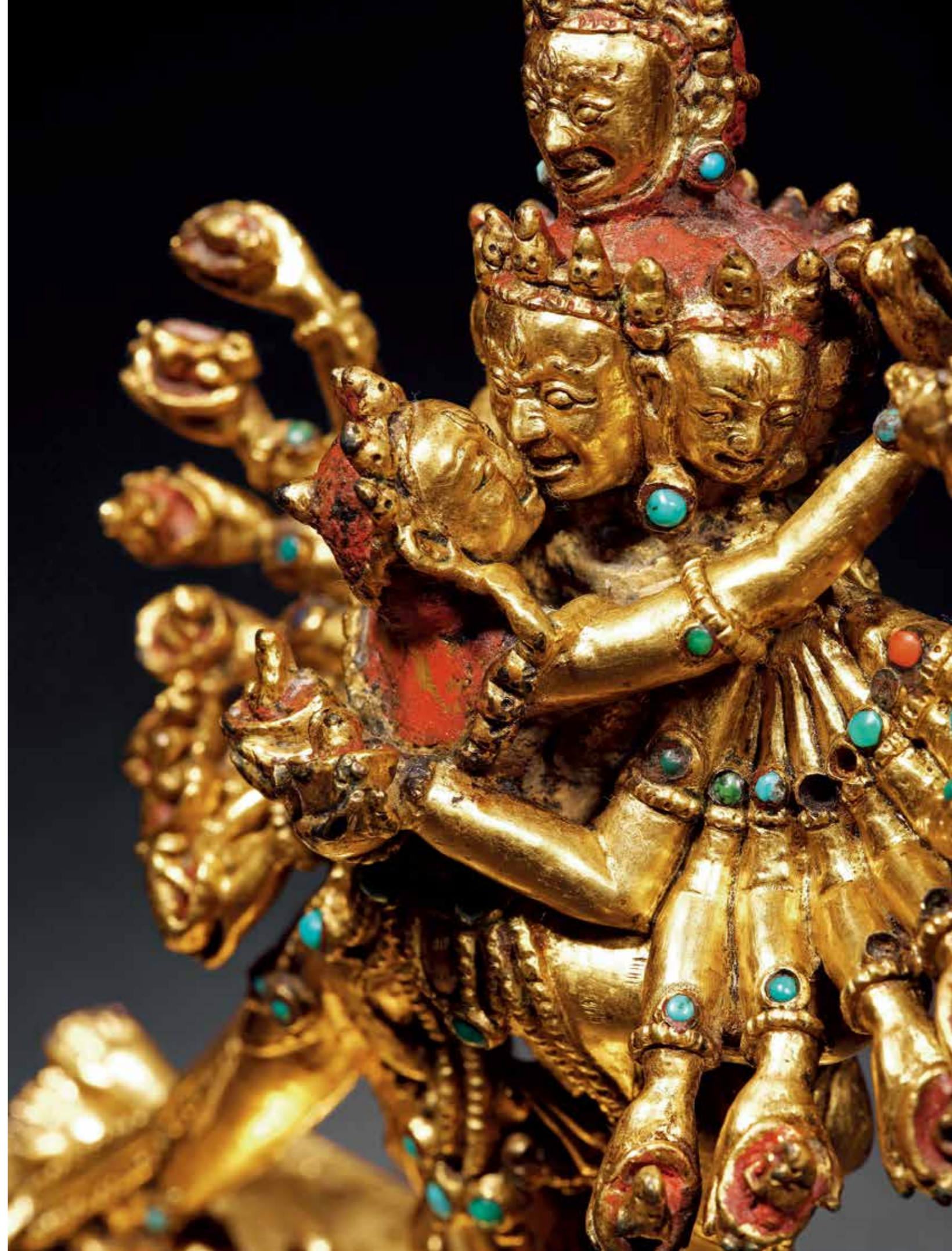
喜金剛是藏傳佛教密宗修習觀想的五大本尊之一，被密宗所有派系所修持，薩迦派尤為重視。主尊頭戴顛冠，八面十六臂，每面各具三目，十六臂以扇形托舉並各持站立不同神獸的顛碗，右手碗內依次是白象、青鹿、青驢、紅牛、灰駝、紅人、青獅、赤貓；左手碗裡分別是地母、水神、火神、風神、太陽、月亮、閻王、財神等。佩掛五十人頭蔓。主臂雙手結金剛吽迦羅印，懷抱明妃金剛無我佛母，腳踏象徵世俗貪、嗔、癡的妖魔，右展立。佛母一面兩臂二足，左手持鉞刀，右手托嘎巴拉，右腿盤於主尊腰間，呈單懸姿。佛父佛母以雙蓮相擁展立於蓮花日輪座上。佛經中稱，修持此尊密法，可使人洞悉自我執迷的妄想，化解清濁與善惡的兩極對立，從而解脫苦禍，達到俱生歡喜的境界。整尊造像法器俱全，銅質精純，金水濃厚，鑄造精美，保存完整，極為珍貴。

15th Century

A FIGURE DEPICTING HEVAJRA

H: 16.8cm

RMB: 400,000-500,000



1672

15 世紀 勝樂金剛

西藏

注：來源清晰，傳承有序，有展覽。有出版。

這是一件曾被倫敦收藏家和紐約收藏家收藏，並於 1999 年出版並展覽過，來源清晰，鑄造精美，保存完整的十五世紀勝樂金剛造像。

勝樂金剛又名上樂金剛，為無上瑜伽部的母續本尊。此尊勝樂金剛四面十二臂，主尊中央雙手以金剛吽迦羅印握持金剛鈴和金剛杵，並交臂懷包金剛亥母，象徵悲智雙運，右展姿站立於蓮花座之上。其餘各手伸向兩側，手中持象皮、雙面鼓、三叉戟、嘎巴拉碗、喀杖、金剛索、人頭幔等法器。頭戴骷髏冠，頂髻有十字金剛杵，象徵智慧與方便。面相方圓端正，神態威嚴。面生三日，表示能觀照過去、現在和未來三世。上身袒露，配飾項圈瓔珞，頸掛人頭幔，下身著虎皮裙，腰系珠寶腰帶，瓔珞裝飾，十分華麗精美。明妃金剛亥母，雙腿盤跨在上樂金剛的腰間，右手高舉鉞刀，左手托嘎巴拉碗，明妃仰首與主尊對望的眼神以醒目的對角線有力地展示了一種強烈的動感，主尊腳踩自在天和時間女神，表示對他們的征服。座下單層覆式蓮花座，上下緣飾有聯珠紋，蓮花瓣飽滿修長，製作精緻，整尊造像造型優美，做工繁複細膩，金色純正，鑲嵌華麗，來源清晰，為十五世紀西藏地區造像佳作，值得珍藏。類似的造像可參閱喜馬拉雅藝術資源網，編號為 57269 的十五世紀銅鑲金勝樂金剛造像。

來源：1.Spink & Son, Ltd., London, by 1999

2.Acquired by present owner in April 2000

3.Christie's New York / 19 March 2013 / lot 398

出版：Spink and Son, Visions of Perfect Worlds: Buddhist Art from the Himalayas, 1999, cat. no. 12.

展覽：Visions of Perfect Worlds: Buddhist Art from the Himalayas, Spink and Son, Ltd., London, 15 – 30 November, 1999, cat. no. 12

參閱：Himalayanart.org Item No. 57269.

15th Century

A FIGURE DEPICTING CHAKRASAMVARA

H: 24cm

RMB: 800,000-1,200,000



1673

15 世紀 閻魔敵

西藏

注：題材稀有

閻魔敵頭戴骷髏冠，束扁圓髻，三目圓睜，呈忿怒相；項掛長垂至牛身的人首串鍊，左展立姿踏于牛身上，右手高舉骷髏棒，左手擁明妃並持嘎巴拉碗。明妃右伸立姿，左腿盤跨主尊腰間，左手挽閻魔敵頸部，右手高舉鉞刀；上身裸露，腰系環珞珠串，明妃與閻魔敵一樣，於腕、臂與腳踝處皆飾釧環。下設單層覆瓣蓮座，蓮瓣細長飽滿，整體造型古樸，工藝簡煉，饒富拙趣，為典型的十五世紀藏地工藝。

15th Century

A FIGURE DEPICTING YAMANTAKA

H: 16.5cm

RMB: 150,000-180,000



1674

13-14 世紀 蓮花手觀音

尼泊爾

注：來源清晰，傳承有序，有出版與著錄

來源：1.Private collection, Europe, 1990s

2.Christie's New York / 20 March 2009 / lot 1213

出版：1.《盛放蓮花——歷代佛像攝珍》，第 54 頁，文物出版社出版發行；

2.《明點——佛教藝術珍品攝英》，第 38-39 頁，尚仕雅集文化藝術有限公司出版發行。

參閱：1. 紐約大都會博物館藏 7 時期尼泊爾李查維王朝時期蓮花手觀音

2. 紐約大都會藝術博物館藏 10 世紀尼泊爾過渡時期（塔庫裡）時期蓮花手觀音

3. 齊默爾曼舊藏：13-14 世紀尼泊爾馬拉王朝早期蓮花手觀音

4. 中貿聖佳國際拍賣有限公司 2016 年秋拍第 1155 號：14 世紀蓮花手觀音

5. 美國納爾遜阿特金斯博物館藏 17 時期尼泊爾馬拉王朝晚期菩薩

參閱文獻：Pal, 'The Zimmerman Collection of Nepali Art,' Arts of Asia vol. 4, no. 5, September - October 1974, p. 44-50, illustrated p. 46

13th-14th Century

A FIGURE DEPICTING PADMAPANI

H: 27.5cm

RMB: 2,200,000-2,800,000





图 1：紐約大都會博物館藏 7 時期尼泊爾李查維王朝時期蓮花手觀音



图 2：紐約大都會藝術博物館藏 10 世紀尼泊爾過渡時期（塔庫裡）時期蓮花手觀音



图 3：齊默爾曼舊藏：13-14 世紀尼泊爾馬拉王朝早期蓮花手觀音



图 4：中貿聖佳國際拍賣有限公司 2016 年秋拍第 1155 號：14 世紀蓮花手觀音



图 5：美國納爾遜阿特金斯博物館藏 17 時期尼泊爾馬拉王朝晚期菩薩

眼前這件沉蘊盎然，精美雅致的蓮花手觀音是典型的 13-14 世紀尼泊爾馬拉王朝早期的宗教藝術作品。其優美、典雅、均衡、高貴的特質可與齊默爾曼家族曾經收藏的一尊精美的蓮花手觀音作比較。從兩件造像的造型特徵，細部裝飾，甚至抬腳扭胯的弧度，富於韻律，交錯柔媚的體態等等，窺一斑而見全貌，可看出尼泊爾馬拉王朝在延續早期李查維造像藝術的基礎上經過過渡時期更顯成熟的造像風格藝術。

抬眼望去，觀音以優雅姿態立於世間，左手輕撫盛放蓮花，如覺悟的智慧香飄人間；慈悲救濟的右手下探結予願印，將佛法甘露撒向苦楚眾生。傳遞出觀音以蓮花開示和教化眾生的深刻用意。觀音頭戴寶冠，正中葉片突出，兩側葉片次之，中間相連的兩葉細小，這種花冠形式是早期的三葉向更晚的五葉過渡時期的一種特有形式，時代風格明顯（參閱圖 1- 圖 5）。冠葉正中鑲嵌寶石，裝飾繁冗華美。髮髻高束，正中端坐阿彌陀佛。雙眉與鼻樑相連，眉梢上翹，目光下斂，嘴角略露微笑，形像生動，面容極為清秀俊美。上身袒露，寬肩束腰，體態優雅，身軀呈三折枝式微微左傾，頸前飾瓔珞，上嵌珠寶，華美異常；長鏈披搭左肩而下掛身前，加強了身體曲線的視覺效果，愈顯婀娜。右手彎曲結予願印，掌紋刻畫明晰；左手拈一枝蜿蜒上升開敷於左肩的蓮花，此特徵與髮髻上的阿彌陀佛相呼應，為蓮花手觀音的象徵，代表清淨與智慧。臂彎戴與項圈呼應的花形釧環，華麗無比。下身著碎花綢裙，四葉梅花看似淺淡，確實細節取勝的傳神之筆。腰間系帶，腰帶在腹部打結用寶石鑲嵌作扣，餘下兩端垂於兩腿間。一條帛帶系于左胯部，垂落于左腿，帶梢如同柔順的絲綢，隨風微微飄揚，與觀音向右斜出的胯部左右呼應，盡顯靈動，猶如水出山澗，一瀉天然。

造像整體紅銅為胎，外施鎏金，胎體厚重，金色燦然。肌肉飽滿而富有彈性，將紐瓦爾雕塑傳統在其黃金時代的神奇魅力展現無遺，尤其表面的鎏金與帽冠，瓔珞的鑲嵌工藝，結合婀娜多姿的體態，優美靈動的四肢，天長日久的崇拜儀式使造像表面露出的暖褐色銅質和保留下來熠熠生輝的鎏金造成一種古色古香，妙不可言的感覺，令人沉醉其中。從藝術風格來看，本次這件藝術品將觀音內在的悲憫和外在的身體結構以及體態的協調，與細膩精煉的鑄造工藝結合，完美的呈現了人體九等分的黃金比例，不失為尼泊爾馬拉王朝時期最為精美的早期藝術品之一。

在尼泊爾地區，蓮花手觀音信仰極為流行，出現了以其為原型的大量金屬造像作品，時間跨度自李查維時代一直持續至馬拉王朝末期，幾乎涵蓋了整個尼泊爾佛教藝術史（參閱圖 1- 圖 5）。

尼泊爾作為佛祖釋迦牟尼的出生地，是一個擁有悠久歷史和古老文化的國家，具有悠久的佛教造像史。在尼泊爾，從事佛教造像的主要是紐瓦爾人。他們使用銅，木，石等多種材質製造佛像，其中金銅造像由於多數體積較小，便於攜帶，相對容易保存與流傳。紐瓦爾風格的銅造像絕大多數採用紅銅，並鎏金，十世紀以後，很多造像鑲嵌寶石，更顯精美華麗，比如本次這件精美的蓮花手觀音，便是例證。

尼泊爾的佛教造像按照它的風格演進，可分為：李查維王朝時期，過渡時期和馬拉王朝時期。

其中李查維王朝時期的造像，更多的以吸收和效仿古典笈多風格藝術為主，更多的表現造像的肌理及內心世界，而少有裝飾，有一種遠離塵世的高潔雅致之感（參閱圖 1）。過渡時期（也稱為塔庫裡時期），是繼八世紀末李查維王室血脈斷絕之後至 13 世紀初馬拉王朝建立的這段時間。這一時期的造像，不管是佛，度母還是菩薩，多延續早期後頸部卵形頭光的特徵，外沿鏤雕火焰紋（參閱圖 2）。

第三個時期就是十三世紀至十八世紀的馬拉王朝時期。從佛教造像藝術風格上來看，此時期又分為兩段：即以 1482 年為界，13 世紀至 1482 年稱為馬拉王朝早期，此期的造像在延續前期風格的藝術上又加入了新的元素，整體表現頗為精美。這些新加入的元素中有帕拉造像盛行的寶縷在耳後上揚，珠串瓔珞普遍鑲嵌寶石，洗練簡潔的更為成熟的雕塑技藝，以及對身體形態完美和諧的精確把握，使佛像洋溢著更為充沛的青春活力，達到了生動傳神的藝術效果（參閱圖 3，圖 4）。這些元素的加入，更多的融入了尼泊爾人自己的審美習慣和雕刻技藝，形成了具有鮮明地區和民族特色的造像藝術風格，在尼泊爾乃至整個佛教造像藝術史上皆有重要深遠的影響。本次這件來源清晰，流傳有序的蓮花手觀音便是馬拉王朝早期尼泊爾金銅雕塑的完美表現和典型例子，也是紐瓦爾藝術家天賦才華的表現。這種符合“人”的審美要求的特質使得尼泊爾的藝術作品在喜馬拉雅佛教世界中廣受歡迎，亦在藝術收藏領域中亦佔據重要的地位。



1675

17 世紀 菩薩

西藏

菩薩呈三折姿站立，頭戴五葉寶冠，冠側束繒帶，髮髻高挽，兩側餘髮披肩，眼瞼下垂，雙眉上挑，鼻樑挺直，雙唇微合，嘴角帶淺淺笑意，面相端莊慈祥，表情沉靜典雅。上身不著衣飾，僅以鈎環，項鍊莊嚴，下身著貼體長裙，裙身與菩薩整個腿部緊貼，光素無紋，兩側飄揚的裙擺卻有極具質感的刻畫，工藝可見一斑。

此尊菩薩整體給人以非常典雅的靈動之感，四肢健碩，刻畫寫實，上下分割為非常完美的黃金比例，菩薩雙手作說法印，上身右傾於腰腹部收回，腹部因用力而凸顯的腹肌極度寫實，重心落于左腳，身上連珠，裙擺等隨着身體曲線之變化而流動，使整個身姿曼妙殊勝。

此尊造像的藝術風格具備尼泊爾傳統造型的鮮明特點：人物面龐寬平，眉眼上挑，五官位置偏下，是尼泊爾造像藝術的人物特點，在薩迦寺、夏魯寺的造像和唐卡上都能找到其藝術來源。身姿曼妙，四肢靈動，手腳刻畫細膩，造型寫實靈動，是尼泊爾造像藝術傳統的完美展現。總的說來此尊菩薩氣宇軒昂，姿態優雅，工藝精細雅致，珠圓玉潤，雕刻水準之高，琢磨之精良，渾然天成，毫無滯礙之感，是一尊極具藝術價值的造像精品。

17th Century

A FIGURE DEPICTING BODHISATTVA

H: 38cm

RMB: 480,000-550,000

1676

18 世紀 無量壽佛

西藏

無量壽佛，又稱長壽佛，是佛教信仰中極為重要、流傳廣泛的尊神。由於此尊神既能滿足現世人間眾生的對於福壽綿長的追求，又能接引善良的眾生死後超脫輪回之苦，往生美好的西方極樂世界，千餘年來，以無量壽佛為題材的造像作品皆備受人們所喜愛。此尊無量壽佛黃銅鑄造，通體鎏金。頭戴五葉花冠，做工精細，鑿刻繁密，並于每葉花冠上皆鑲嵌珍貴的紅珊瑚和綠松石，華麗大氣。面相俊秀端正，彎眉細目，鼻樑高挺，面帶微笑，下頷短小圓融，溫情脈脈而又慈悲祥和，給人以寧靜安祥之感。耳垂圓瑤，珊瑚與松石為嵌，束髮披肩。繒帶從耳際作“U”形飛揚，上端雕刻精細。寬肩束腰，軀體挺直，體態均稱。上身袒露，胸前佩項圈瓔珞，手臂和腳踝皆釧環嚴飾，凡有裝飾者，皆精工鑲嵌，不惜成本。一條頗有織物質感的披帛搭於雙肩，兩端順手臂而下再於肘部上揚，極具動感。腰系長裙，腹部飽滿，腰肢柔和，令人感受到工匠處理金銅的高超技術。雙手自然彎曲，置於腹前結禪定印，並托一長壽寶瓶，結全跏趺坐於蓮花寶座之上；飽滿修長的蓮瓣嬌豔欲滴，在上下沿一周連珠的點綴下更是生動精美，更加增添了佛祖的莊嚴氣勢。整尊造像無論是高大的體量，鎏金的純厚，還是身上每一處細節的刻畫，配飾的鑲嵌皆可令人感受到工匠在鑄造佛像時的用心而為！這一切富麗的裝扮映射出無量壽佛的尊貴特質，以及出資供養方的資金實力。如此華美瑰麗，體量高大的造像，所體現的不僅僅是時代的風格，更印證著無論帝王將相，達官顯貴還是尋常百姓，對健康與長壽的祈願，福壽吉祥！

18th Century

A FIGURE DEPICTING AMITAYUS

H: 56.5cm

RMB: 800,000-1,200,000



1677

清初 紮納巴紮爾風格銅鑲金藥師佛像

此尊造像為標準的藏傳佛教崇奉的藥師佛形象。佛像頭部螺髮，肉髻高隆，髻頂安寶珠。大耳齊垂，耳輪清晰。面部圓潤，雙眉纖細，斜向兩側上挑，眉間飾圓形白毫，雙目睜視，象徵洞悉世間一切，鼻梁尖挺，嘴部小巧，下唇明顯厚實。整體看上去神情俊朗，而又不失佛教的莊嚴與神聖。身軀雄健，四肢優美，姿態挺拔，氣勢非凡。上身着袒右肩袈裟，下身着僧裙。衣質薄透貼體，充分展露出軀體和肌肉的飽滿起伏。衣紋採用尼泊爾藝術手法，線條簡約直平，與現存西藏達丹丹曲林寺壁畫佛身袈裟上的衣紋相類。衣緣上刻有精美的團花圖案，下擺衣褶呈放射狀自然分布于臺座前方。結跏端坐于蓮花寶座上，左手置于臍前托藥鉢，右手仰置右膝持訶梨勒。蓮座為單層仰蓮瓣蓮蓬式臺座，蓮瓣豐碩肥大，片片錯落綻放，顯示其殊勝的加持力量。造像整體的藝術表現，可謂造型完美、氣質典雅、法相莊嚴，技藝高超，品相一流，堪稱一件偉大的清初扎那巴扎爾蒙古風格古代雕塑藝術作品。而論品質與體量，它在現存的蒙古造像中亦堪

稱翹楚。可比較北京保利 2016 年秋季拍賣會一例“17-18 世紀初扎那巴扎爾制銅鑲金藥師佛”，尺寸略大于本尊，編號 5071。實際上，蒙古造像在印度和尼泊爾藝術的基礎上進行了許多新的發揮和創造，兼容并蓄、博采衆長，廣泛吸收了西藏、北京宮廷、漠南蒙古等多地造像的優美形式和優勝的表現技法，又巧妙地融入了蒙古民族的審美情趣和精神追求，如佛像健美壯實的身軀，平闊俊朗、充滿青春朝氣的面龐，簡潔洗練的衣紋處理等等。特別值得注意的是，根據正式公布的蒙古佛像館藏資料，目前僅見蒙古烏蘭巴托喬金廟喇嘛博物館收藏有一尊藥師佛像。由此可見此尊藥師佛像何其稀有難得。

Early Qing Dynasty
A GILT-BRONZE FIGURE DEPICTING BHAIJAGURU

H: 20.5cm
RMB: 1,500,000-1,800,000



1678

清康熙 無量壽鑲金佛像

康熙時期宮廷對藏傳佛教支持有加，宮廷佛教造像亦達到興盛。康熙造像銅質厚重，鑄工精良，深得後人贊譽珍賞，素為藏家所重。此時期造像內容多以無量壽佛為主，功能有二，一為賞賜蒙古王公，因為康熙時期，清朝與準噶爾部蒙古接連發生衝突，戰事仍頻，康熙帝率軍親徵，需要隨帶佛像作為賜物，故清宮便生產一批體型較小的無量壽佛以便攜帶。其二為皇家寺廟供奉之用。康熙帝之祖母孝莊太皇太后篤信佛教，皇帝御令鑄制佛像，或為敬奉祖母，以誠其心，置于宮中寺廟供奉。同時，寺廟法事活動的核心是為皇帝祈壽，這一點至康熙晚年尤為重要，因為康熙帝晚年疾病纏身，身心憔悴，在喇嘛哲布尊丹巴的指導下，傳授長壽秘法及長壽佛之灌頂，促使皇帝本人誠心轉向佛教信仰。宮中唐卡供奉以白度母為主，銅金造像則常見無量壽佛，也是出于此因。本尊無量壽佛面龐青春俊秀，面相慈和，帶着童稚般純真的笑意。

頭戴五葉寶冠，發髻頂嚴。耳垂圓瑯，束冠繒帶于耳後打結成團扇形。胸前飾瓔珞連珠紋項鏈，珠粒圓潤勻稱，手鐲、臂釧、腳鐲都是精工細作，充滿宮廷的華麗氣息，堪稱完美。胸部肌肉豐滿圓潤，身姿挺拔，腰腹柔和細軟。左右手交迭，施禪定印，全跏趺坐于蓮臺上。披肩、綢裙之邊緣鏤刻花紋清晰精緻，帛帶纏于雙臂，并垂落于雙層蓮瓣座前。通體鑲金，金色鋥亮，確實為康熙時期宮中大氣之作，甚值藏家收藏及供養。

Qing Dynasty Kangxi Period
A GILT-BRONZE FIGURE DEPICTING AMITAYUS

H: 16.9cm
RMB: 220,000-300,000



1679

清 銅鎏金上師像

上師是西藏高僧大德的統稱，在藏傳佛教中有着極為重要的地位，是弟子的精神導師，直接指導其佛法修行。藏傳佛教神系複雜，尊神衆多，隨着上師地位愈加重要，甚至出現“視師爲佛”的傳統，上師像也逐漸成爲藏傳佛教造像的重要組成部分。其最爲突出的特徵是寫實性強，個體特徵突出，多由上師弟子依其真實容貌所造。

此尊上師像頗具特色，雙眼聚精有神，微露唇齒，面帶微笑，禿頂蓄須，額際寬廣，令人印象深刻。寬耳厚垂，莊嚴慈祥作凝視狀，更顯殊勝。內着交領僧衣，穿通肩式袈裟着僧裙，外披僧氅。衣紋渾厚，生動寫實。左手結說法印，右手施與願印。全跏趺坐于仰覆式蓮座上。工藝精細，金色亮麗，辨識度高，極具個性。

Qing Dynasty

A GILT-BRONZE FIGURE DEPICTING GURU

H: 15cm

RMB: 90,000-120,000





1680

清康熙 銅鎏金尊勝佛母像

佛母頭戴寶冠，三面八臂，每面均為三日，其眉心一眼，雙眼細長，內斂沉靜，使人心安。長耳佩圓瑯，髮束貼雙肩，前胸佩瓔珞頸圈，腕、肘、踝皆佩寶釧，身著束腰長裙，緞邊。手中持化佛、弓箭、寶瓶等物，結跏趺坐，體態婀娜。尊勝佛母，本意為釋迦牟尼佛的生母。正面代表消災息難；右面代表增福益壽；左面代表降伏惡道。八祇手分持不同法器或施印，其中右上手托阿彌陀佛像，代表這是她的上師本尊，左下手托甘露寶瓶代表長壽，這兩點是尊勝佛母的特殊標志。她與無量壽佛、白度母并稱為“長壽三尊”。

Qing Dynasty Kangxi Period

A GILT-BRONZE FIGURE DEPICTING USHNIsha VIJAYA

H: 24.3cm

RMB: 200,000-250,000



1681

清 銅鎏金上師像

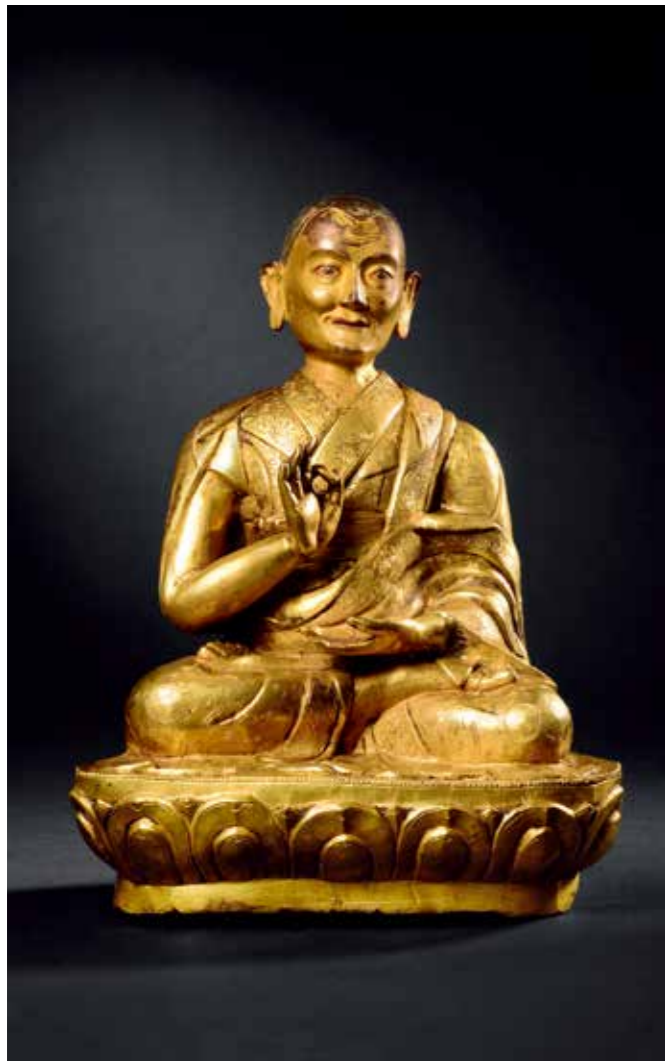
此尊上師像無頭冠，呈比丘相，面相方圓端正，額際高廣，雙目圓睜，鼻梁挺拔，面容和善，雕刻自然寫實，神情慈祥仿若上師在世一般。內着交領僧坎肩，穿袒右肩袈裟，外披僧氅。這是西藏僧人的典型裝束，具有明顯的地域特徵。衣服鑿刻有精美吉祥花卉紋樣，做工極為精細，衣紋疊加渾厚，裙褶自然流暢平鋪于蓮臺座上。右手結說法印，左手置于腹前施禪定印。軀體比例勻稱，坐姿端正挺拔，全跏趺坐于單層仰式蓮坐上。整體鑄造精美，生動傳神，鎏金璀璨亮麗。上師是在佛教的發展傳播過程中作出杰出貢獻的人物，為後世供奉和崇拜。在藏傳佛教造像中祖師題材是非常普遍的，這與密宗修行強調師承傳授有關。主要包括教派的建立者、傳法上師、轉世活佛以及印度的密宗大師如蓮花生大師、阿底峽尊者、八十四大成就者等。相似藏品可參照：‘Tibet’ Kloster offen ihre Schatzkammern, Museum für Asiatische Kunst, Staatliche Museen zu Berlin, No.10, page 149. Phagpa Lodro Gyaltsen (1235–1280), siebter Thronhalter von Sakya.

Qing Dynasty

A GILT-BRONZE FIGURE DEPICTING GURU

H: 33.5cm

RMB: 270,000-350,000



1682

明 銅鑲金彌勒菩薩像

彌勒佛頭飾螺發，肉髻低緩，面相清秀，發際分明，細眉長目，直鼻小口，雙耳貼面，神態沉靜。着袒右肩式袈裟，衣袍貼身流暢，自然下垂。佛陀軀體勻稱健壯，胸部肌肉圓潤，極具質感，顯示了匠師高超的寫實功力。雙手結上品上生說法印，表示佛陀于鹿野苑初轉法輪時的狀態，象徵說法之意。其脚踩蓮花，倚坐于臺座之上，雙足下垂的坐姿《造像量度經》中稱為“善跏趺坐”，表示彌勒將降誕人間弘傳佛法。彌勒是未來佛，原為釋迦牟尼大弟子之一，因其在未來世降生娑婆世界，繼釋尊之後成佛，故稱為彌勒佛。據佛典記載，彌勒現在兜率天弘法，教化天眾。在釋尊入滅 56 億 7 千萬年後下生，在華林園龍華樹下成佛，濟度眾生。此像在風格上接近唐代健壯、豐腴、華美的審美方向。可參閱一例香港佳士得 98 年拍賣的隋代銅鑲金彌勒佛坐像，見載于張力著《金銅佛像》上卷，上海人民美術出版社，2004 年 12 月，圖 2。更多資料可進一步了解《中國藏傳佛教金銅造像藝術》上卷，人民美術出版社，2001 年，頁 167-168，圖 69。

Ming Dynasty
A GILT-BRONZE FIGURE DEPICTING MAITREYA

H: 23cm
RMB: 230,000-300,000



1683

明 雪山大士

此尊雪山大士相貌奇古，肉髻微聳，方面長耳，雙眉彎曲，唇上美髯蟠結成卷，略含笑意，蘊藉自然。大士呈右舒坐式，聳肩屈肘，雙手扶膝撐頸，以表現其深山獨處，泰然坐禪的情景。其造型準確，比例均稱，結構合理，銅質精良，鑄工考究。整體風格古樸，耐人尋味，具有明代中原造像典型的儒雅謙和之風，意趣清簡，情志舒朗，別具一格。佛典稱釋迦牟尼在過去世修菩薩道時，于雪山苦行，絕形深澗不涉人間，謂之雪山大士。其形象多流傳于元明時期。

Ming Dynasty
A GILT-BRONZE FIGURE DEPICTING BODHISATTVA

H: 14.2cm
RMB: 350,000-450,000



1684

明 三怙圖袖珍經板

經板一面浮雕降魔杵，另一面高浮雕三尊佛像，呈一字型排列，分別為文殊菩薩、四臂觀音和金剛手菩薩。此組合為佛教密乘事部三怙主。三怙主分別為智、悲、力的象徵，智慧總集是文殊菩薩；大悲總集是觀世音菩薩；殊勝力量總集是金剛手菩薩。三尊佛像間飾火焰紋，象徵抵擋外來邪魔。此護經板給人古樸莊嚴之感，具有教高的藝術和宗教價值。

Ming Dynasty
A SUTRA SCRIPT PANEL

L: 10.5cm, W: 3.2cm
RMB: 180,000-220,000

1685

明 銅鎏金獅子擺件

此擺件銅胎，通體鎏金，熠熠生輝，為一獅子形象。獅子作回首狀，張口露齒，雙耳豎立，鬃毛緊貼頸部，尾作羽狀舒展，卷起貼于背部，腿作半蹲狀，戴項圈。獅子姿態優雅，身軀健碩，神情凜然，動感十足。整器比例適中，刻畫細膩，線條流暢，工藝精湛。

Ming Dynasty
A GILT-BRONZE LION

H: 17.5cm

RMB: 無底價



1686

15世紀 銅鎏金蓮花生大師像

此尊為常見的蓮花生形象。頭戴蓮花帽，正面浮雕陰刻半月、太陽，象徵陰陽、理智合一。雙目圓睜，眉頭舒展，神情祥和。內穿交領坎肩，着袒右肩式袈裟，外披僧氍。衣緣鑿刻精美的花卉紋，衣褶簡約。左手托嘎巴拉碗，右手當胸執金剛杵，左肘腋挾持天杖，刺穿三個人頭的三叉戟代表對貪、嗔、痴三毒的破除，金剛跏趺坐姿。臺座蓮瓣舒展，工藝精緻，皮殼包漿潤澤，金色亮麗。蓮花生，也稱烏仗那大師，是8世紀時印度僧人，在藏王赤松德贊時弘傳密法，創立寧瑪派，對佛教在西藏的傳播起到重要作用。由于本派僧侶習慣着紅衣、紅帽，因此又俗稱紅教，寧瑪派後世門徒將他奉為“釋迦牟尼第二”。

15th Century
A GILT-BRONZE FIGURE DEPICTING PADMASAMBHAVA

H: 28.5cm

RMB: 360,000-450,000





1687

14-15 世紀 大自在立像

大自在天是印度教三大神之一的濕婆在佛典中的稱呼，在印度傳統中，濕婆作為毀滅之神，還有舞王、苦行之神等各樣的形象，佛教文獻則記載，祂居于色界之頂，為三千界之王。本尊五面，每面皆為三眼，戴三骷髏冠，雙眼怒睜，表現憤怒相，頸間環繞一條蛇，身披由群蛇組成的聖綫，花帶垂膝，不過骷髏取代花瓣，成為主要的裝飾元件。共有十臂，各持不同法器與象徵物，三股叉、神螺、鼓、摩尼寶珠等，雙腳跨立于雙層蓮座之上，形象生動。前述這些象徵物皆與印度教傳統圖像中濕婆的形象相合，說明本尊的身份即是大自在天(濕婆)，而骷髏的裝飾與面貌、肢體的描繪，則反映尼泊爾馬拉王朝時期的藝術風格。相對於常見的一面四臂，五面十臂的大自在天罕見，據學者統計，該形象僅出現在印度、尼泊爾地區。其中又以金銅施作的五面大自在天像最為稀少，目前已知傳世著錄者僅有三件，魯賓博物館收藏一尊尼泊爾五面十臂銅鑲金大自在天可與本尊互為表裏，由肌肉感、裝飾風格來看，兩件同屬 14 世紀馬拉王朝的精品造像，可能是同一時、同一作坊的作品，而本尊以憤怒相呈現，藝術價值與稀有性更加難得。魯賓博物館另一尊五面十臂大自在天像亦屬尼泊爾系統造像，年代略晚，立姿嫌呆板，不如本尊所展現的動態。

參閱：1. 魯賓博物館藏，14 世紀大自在天立像。Himalayan Art Resources, No. 65256。
2. 魯賓博物館藏，大自在天立像。Himalayan Art Resources, No. 65348。

14th-15th Century
A FIGURE DEPICTING MAHEVSARA

H: 27cm
RMB: 800,000-1,000,000



魯賓博物館藏，14 世紀大自在天立像。
Himalayan Art Resources, No. 65256



魯賓博物館藏，大自在天立像。Himalayan Art Resources, No. 65348



1688

清十八世紀 舍衛城銅佛龕

“如是我聞。一時。佛在舍衛國祇樹給孤獨園，與大比丘衆千二百五十人俱。爾時，世尊食時着衣持鉢，入舍衛大城，乞食于其城中，次第乞已，還至本處。飯食訖，收衣鉢，洗足已，敷座而坐。……”——釋迦牟尼《金剛般若波羅蜜經》

舍衛城 (Sravasti)，古書音譯為室羅伐，意譯為聞者、聞物、豐德、好道等。是古印度憍薩羅國的第三任都城。作為佛典中重要的聖城之一，舍衛城是佛陀釋迦牟尼長年居留與說法之地，他在此建立了佛教初創期雨季說法的傳統，并在其生命的二十四個雨季裏，于此停留講經弘法，成為佛法向外蔓延的根據地之一。其中佛教早期大乘經典《金剛經》正是在此發生、講述和記錄的。

此舍衛城佛龕，呈方形，等分 26 龕小佛座包裹着正中奉置的大佛座龕，大佛座邊緣鑿刻纏枝蓮花紋，整體結構精微，雕刻工細。底座錦地飾菱形團花圖案，攢框邊緣飾回紋。外設木制方形束腰臺座，應為西藏 18 世紀工匠的精巧之作。有興趣進一步了解古印度笈多時期流行的取材于舍衛城大神變的佛教造像，描繪佛陀在舍衛城降服外道六師，可參閱以下資料：

- 1、福歇·佛教藝術的早期階段·王平先，魏文捷譯，蘭州：甘肅人民出版社，2008 年，頁 132、155；
- 2、Pia Brancaccio. The Buddhist Caves at Aurangabad: The Impact of the Laity. *Ars Orientalis*, Vol.30, 2000 年，頁 42-43；
- 3、宮治昭·宇宙主釋迦佛——從印度到中亞、中國·賀小萍譯，敦煌研究，2003 (1)；
- 4、業露華·中國佛教圖像解說·上海書店，1992 年，頁 74-75；
- 5、李玉珉·佛陀形影·臺北故宮博物院，2011 年，頁 144-145；
- 6、Amina Okada, Jean-Louis Nou MANTA · New Delhi: Brijbasi Printers Private Ltd. 1996, 112-116；
- 7、Mabilia Albanese. INDIA: Treasures From An Ancient World. Italyvercelli: white Star Publishers, 1996, 206；
- 8、Benoy K Behl. THE AJANTA CAVES : Ancient Painting of Buddhist India. London: Thames & Hudson Ltd. 2005；
- 9、趙玲·印度考察備覽·上海：華東師範大學藝術研究所，2011 年，頁 56-57；
- 10、梁曉鵬·敦煌莫高窟千佛圖像研究·北京：民族出版社，2006 年，頁 31；
- 11、WZ walf. Buddhism: Art and Faith. 倫敦：大英博物館，1985 年，頁 224-225。

18th Century of the Qing Dynasty
A BRONZE BUDDHA NICHE

L: 45.5cm, H: 48.5cm

RMB: 300,000-400,000



1689

清乾隆 鑲金羅漢

此羅漢呈比丘相，寬額豐頤，眉毛細長高挑，雙目碩大圓睜，挺鼻闊耳，作瞪視狀。身披袒右肩式袈裟，內着交領僧衣，衣袍通體鑿刻連珠紋綫和團花紋飾，花飾精美，衣紋厚重流暢。

全跏趺坐于束腰式方形臺座禪墊上。羅漢是佛教造像的主要題材之一，是小乘佛教修行的最高果位，形象仿照現實生活中的僧人特點，以印度僧人形象為多。光頭、無肉髻，身披袈裟或大領僧衣。相貌不一，手法或誇張或寫實，是佛教造像中富有個性的作品。此羅漢造型圓潤飽滿，法相莊嚴肅穆，不怒而威，衣紋飄逸而富有質感，鑄刻精細考究，鑲金厚實亮麗，典型的宮廷造辦處制品，為乾隆朝內地造像上乘之作。

Qing Dynasty Qianlong Period
A GILT-BRONZE FIGURE DEPICTING ARHAT

H: 18cm

RMB: 220,000-380,000





1690

17 世紀 銅鎏金釋迦牟尼像

此尊亦為釋迦牟尼佛成道像。佛陀螺發排列密集規整，肉髻高隆，寶珠頂嚴。寬額豐頤，眉目上挑，直鼻闊口，大耳垂肩，耳輪清晰。肩寬胸厚，四肢健壯，身着袒右肩式袈裟，纏繞三弦紋束帶，衣紋呈水波式，質感極強，祇在足踝邊緣處飾連珠紋鑿刻菱形花紋。袈裟表現立體又十分貼體，凸顯出肢體的飽滿綫條，可見受印度笈多時期薩爾納特式造像樣式的影響。佛陀軀體挺括，氣勢非凡，左手置臍前施禪定印，右手結觸地印，又叫降魔印。其手指刻畫生動柔軟，指節分明，觸地有力，極富彈性，符合佛陀三十二相好。全跏趺坐姿，下承一體澆鑄的仰覆式蓮花束腰座，臺座呈寬大的梯形，邊緣飾連珠紋，蓮瓣寬大扁平，上下對稱分布，瓣尖微卷，十分精美華麗。

17th Century

A GILT-BRONZE FIGURE DEPICTING SAKYAMUNI

H: 16.5cm

RMB: 900,000-1,200,000



1691

明 淨瓶觀音

觀音頭戴髮箍，頂結高髻，兩髻髮辮分垂于左右肩上，兩耳掛圓環花飾。面相豐圓端莊，雙目宛若未開敷的蓮苞，俯視衆生，神態慈和。胸前飾雙環形連珠璽珞吊鏈，雙肩搭帔帛，下着束腰長裙，蝴蝶結裙帶流暢飄逸，帔裙衣緣鑿刻精緻花紋。呈大自在坐姿，左脚支于座上，右脚下垂足底着地，左手置于左膝，右手持淨瓶曲置于腹前，姿態優美安閑，現大丈夫氣質，為“自在觀音”之真實寫照。整像鑄造精良，鑲金淳厚光燦，品相生動自在，令人耳目一新。

Ming Dynasty

A FIGURE DEPICTING GUANYIN WITH BOTTLE MANNA

H: 17cm

RMB: 180,000-220,000



1692

清乾隆 舍利弗

舍利弗莊嚴靜穆，眉間白毫相，面部刻畫圓潤飽滿，身披袒右肩袈裟，左袖口下垂過膝，右手中應持有錫杖，左手捧法鉢，但均已遺失。腳踏圓形蓮臺跣足而立，蓮臺上下緣飾以細密連珠紋。舍利弗是釋迦牟尼佛的大弟子，在佛的衆弟子中，智慧第一。又作舍利弗多、舍利弗羅等，名字意為鷲鷲子或秋露子，他出生的時候，眼睛與捨利鳥的眼睛及其相似，梵漢并譯則稱捨利子。

Qing Dynasty Qianlong Period

A FIGURE DEPICTING SARIPUTTA

H: 27cm

RMB: 150,000-180,000



1693

18 世紀 雪堆白大白傘蓋佛母

西藏

全名“一切如來頂髻中出自傘蓋佛母”，是以息災功能著名於密教界的本尊。有三面六臂、千面千臂等多種形象。其緣起為：阿修羅所居非天與天界相隔處生有一神樹，天人向此樹祈求皆能如願，阿修羅大起瞋恨，聚眾攻打天人。帝釋往求釋迦佛加持，佛化為大白傘蓋佛母，令阿修羅眾驚避奔逃。此像一面二臂，頭微垂俯，胸前佩飾寶珞，左手持有白傘蓋，右手施無畏印，全跏趺于高蓮座上。佛經宣稱她以大白傘為本誓，以佛的淨德放光明覆蓋一切，衆生都能得到她的護持。佛母手持的白傘蓋是八寶之一，據說能護國安民、鎮妖伏魔。

18th Century

A FIGURE DEPICTING USHNISHASITATAPATRA

H: 12.8cm

RMB: 90,000-120,000



1694

丹薩替空行母像

空行母是藏傳佛教中重要護法神，最具智慧與力量的女性修行者。空行母有多種形象，如金剛亥母、獅面空行母等。此尊造像是空行母形象中的那若卡居空行母，她是古印度大成就者那若巴傳承的一位專屬空行母，也是噶舉派、薩迦派及格魯派共修的女性本尊。佛教認為，常修持此像，則可以延年益壽、增長財物。

此空行母像圓面怒目，蛇卷怒髮，髮絲柔順光滑。頭戴五葉骷髏冠。項掛人首項鍊，長垂及地。左手屈臂置胸持嘎巴拉碗，右手向上伸曲高舉鉞刀。左弓步展立姿，仰面朝向左側，右屈膝向上提腿，平行于右側，體態優美，極富動感。造像袒胸露腹，豐乳細腰，肌肉質感塑造飽滿。上身滿飾瓔珞，足踏印度教怖畏天與鵝摩天女。單層覆蓮座，蓮瓣細長飽滿。表面皮殼潤澤，金色璀璨，品相完美。

A FIGURE DEPICTING DAKINI

H: 27.5cm

RMB: 800,000-1,000,000



1697

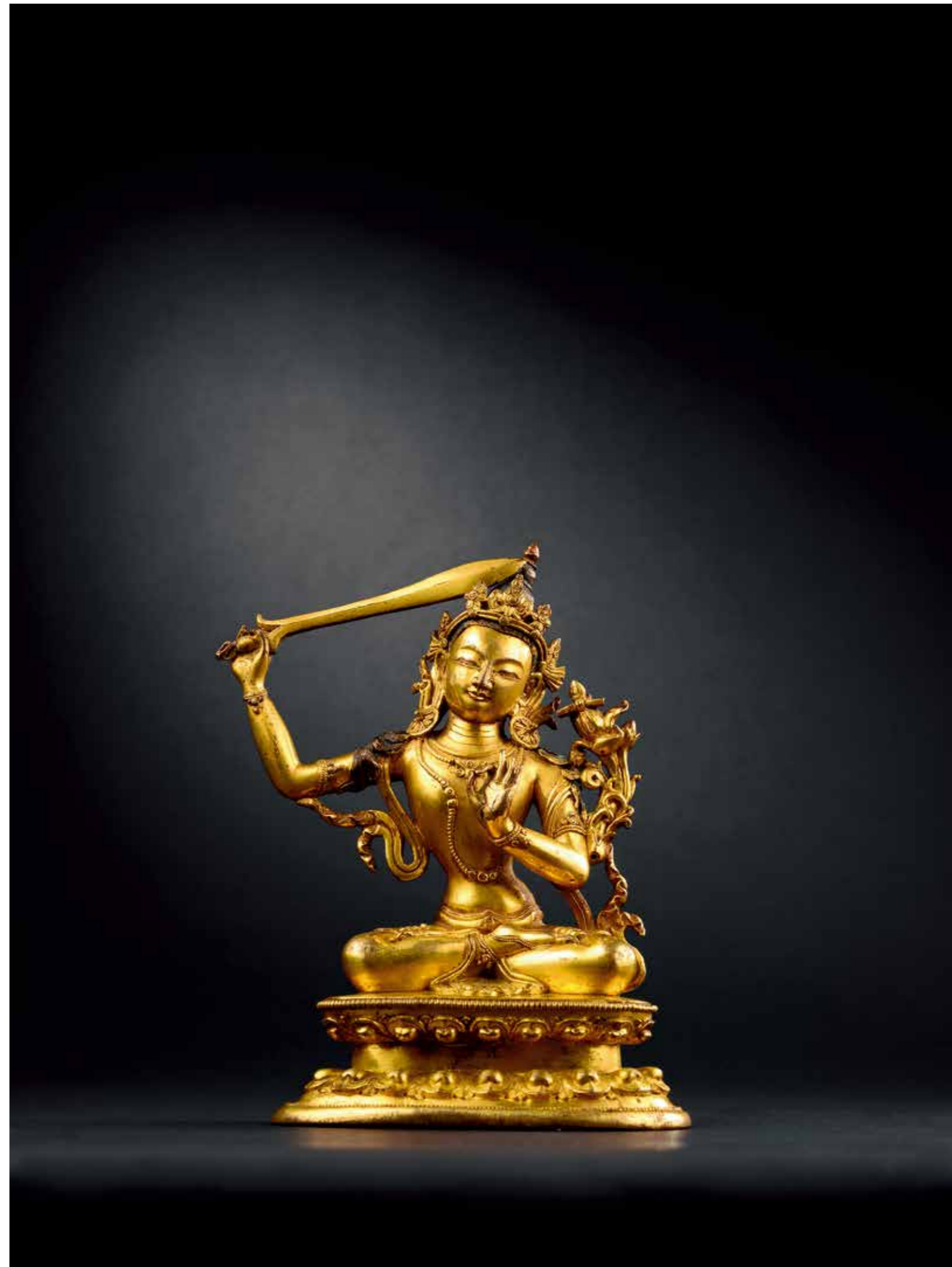
清 銅鑲金文殊菩薩像

佛像製造于17世紀。面相方圓，雙眉上挑，直鼻小口，雙目微啟，神態沉靜。頭戴五葉花冠，頂結高髮髻，束冠的繒帶在耳畔打成扇形結，向下垂于耳際，耳下垂大圓耳珰，束髮披肩。袒上身，胸前佩連珠式瓔珞及釧環，帔帛自雙肩垂于身體兩側。下身着綢裙，腰間束帶，裙擺自然鋪于臺座上，雙腿間褶出數條放射狀衣紋，自然寫實。左手當胸結說法印，蓮花盛開于左肩部，上置經篋，右手上揚高舉，揮舞着智慧劍。三折姿全跏趺坐于仰覆蓮坐上，身姿婀娜，富于動感。文殊菩薩全名文殊師利，意為妙德、妙吉祥，是智慧的化身。清代皇帝被視為文殊菩薩的轉世化身，故其造像為宮廷造像中的代表性題材，頌揚帝王如佛陀在世護持人間。此像深受明永樂、宣德宮廷造像影響，造型優美，圓潤飽滿，極富藝術價值。

Qing Dynasty
A GILT-BRONZE FIGURE DEPICTING MANJUSRI

H: 16.2cm

RMB: 100,000-150,000



1698

13世紀 尼泊爾綠度母坐像

此造像髮髻高盤，頭戴嵌寶石花冠，雙耳垂肩，飾大圓環；面相纖秀，雙目低垂，鼻梁高挺，嘴角略向上翹，盡顯菩薩悲天憫人之相；上身袒露，雙乳高高隆起，腰腹細軟，體態柔美婀娜；頸飾瓔珞，繁縟精美；下身着長裙，腰間束帶，手腕、臂及足部均佩釧鐲。綠佛母右臂伏地，左手施說法印，呈遊戲坐姿。度母，全稱聖救度佛母，我國古代稱多羅菩薩。度母有許多不同的化現，包括二十一度母、五百度母等等，皆為觀世音菩薩之化身，而綠度母為所有度母之主尊，總攝其餘二十尊化身之所有功德，因她能救八種苦難，又稱為救八難度母。

13th Century

A SITTING FIGURE DEPICTING GREEN TARA FORM NEPAL

H: 35cm

RMB: 2,000,000-2,500,000



1699

清早期 銅鑲金無量壽佛

無量壽髮飾精緻典雅，梳戴整齊，精神飽滿，三縷餘髮柔順披肩，充滿青春柔和的氣息。面相方圓，額際寬闊，彎眉挺鼻，細目長挑，青春俊秀；嘴角微露笑意，雙目作凝視狀，表情內省，面部輪廓清晰深刻。耳穿大圓花瑯，身着貼體薄裙，兩腿間的裙褶自然鋪于臺座之上。胸前飾項圈珠珞，手環、臂釧、腳鐲均精工細作，珠粒晶圓勻稱，裝飾華美。雙手結禪定印，全跏趺坐姿。寬肩細腰，胸部肌肉圓潤堅實，體態勻稱。本尊造像無論從面相、造型、肌肉及衣飾塑造等工藝來看，都充滿尼泊爾造像特點，與傳統無量壽佛成熟穩重的表現方法明顯不同，此尊造像兼具了蒙古和西藏風格。雖是銅鑄，却讓人感覺到玉石的圓潤，極為難得。

Early Ming Dynasty
A GILT-BRONZE FIGURE DEPICTING AMITAYUS

H: 18cm
RMB: 130,000-200,000



1700

14世紀 尼泊爾鑲嵌銀綠度母

觀音母頭戴五葉冠，髮髻高聳，披肩的髮辮，似波浪般縷縷錯落呈現；下頰飽滿，圓潤的鵝蛋臉上雙眼俯視，神情靜謐；粉頸滑肩，身形婀娜；上身袒露，胸前飾瓔珞，腰身頰長而突顯女性的溫婉；左手結說法印，右手施予願印，手部掌丘分明，手指上節尖翹又極富律動感；手、臂、踝都飾有釧環，六飾豪華附以陰刻紋，以強化珠寶的堂皇富麗；雙臂各系一蓮花于蜿蜒兩側盛放于肩頭之上。在帽冠、瓔珞、腰間嵌銀，飾以綠松石；在裙褲衣紋、蓮臺座處鑿刻花卉。左脚結跏橫盤，右脚踏出于蓮花寶座上，造型優美，比例恰當。束腰仰覆式蓮花座，上下沿飾連珠紋，蓮瓣制作規整，飽滿舒展，具有鮮明的時代特徵。金銅佛像除在鑄造與錘揲成形的基礎美學之外，仍考驗着匠人在打磨光潤的塑像上實施“鑲、嵌、錯、鑲、刻”後續五種技藝的嫻熟。此尊觀音母造像，五種工藝方法均施，極為精緻華麗，實為一尊難得的尼泊爾造像精品。

14th Century
A SILVER AND COPPER INLAID FIGURE DEPICTING GUANYIN

H: 12.5cm
RMB: 250,000-300,000



1701

17 世紀 喀爾喀蒙古風格銅鎏金無量壽佛像

此佛採用整體澆鑄，通體鎏金。佛像比例精準、造型優美、面部清秀俊朗，皮殼表面勻潤光亮，具有濃鬱的喀爾喀蒙古扎納巴扎爾風格。無量壽頭飾螺髮，髮髻靛藍，髻珠突顯；雙眉高挑，杏眼翹鼻，面相清麗；寬肩細腰，軀體圓潤，肌肉飽滿；其面相、肌膚、手足及胸部等，均呈現出幾分女性特有的直觀和煦的美。身着袒右肩式袈裟，無任何飾物，衣緣鑿刻精美，花飾精巧，細節刻畫精益求精，動態上亦工穩端正，又不失秀美和纖巧。其雙手置于臍前結禪定印，托長壽寶瓶，全跏趺坐于蓮瓣高座上，臺座下部裝飾數層旋紋。從傳世的造像風格看，扎那巴扎爾的作品要比藏中佛造像更顯清朗秀麗，獨具一新，此無量壽即是佳例。佛像表面金色完美，造型明朗秀麗，細部精緻耐看，是一尊品質上乘、保存完好的喀爾喀蒙古風格造像。

17th Century

A MONGOLIAN STYLE GILT-BRONZE FIGURE DEPICTING AMITAYUS

H: 24cm

RMB: 550,000-650,000



1702

釋迦牟尼

此尊迦牟尼佛坐像為一尊典型的中原銅佛造像。釋迦牟尼結全跏趺端坐，其頭飾螺發，排列密集。面相方圓端莊，鼻梁挺拔，眼瞼低垂，目光下斂，似俯視眾生，神態慈祥柔和，具有典型的漢地造像面相特徵。袒露前胸，上着雙領式通肩式大衣，下身着高束腰僧裙，腰間束帶并打結，頗具裝飾意味。衣褶布排有序，衣紋流暢自如，厚重寫實，極富質感，繼承了漢地造像注重衣褶刻劃的傳統。此尊釋迦牟尼造像雙目垂附，嘴露笑意，充分表現出釋迦牟尼佛悲憫眾生，博大雍容的氣度和胸襟，能讓觀者體會到一種沈靜、坦然之感。

A SAKYAMUNI BUDDHA

H: 12.8cm

RMB: 90,000-120,000



1703

明初 銅彌勒佛

彌勒菩薩頭戴五葉花冠，冠葉飽滿呈花枝狀。雙耳垂肩，佩戴圓形耳珰，頸部飾有三道美紋。細眉長目，眉間呈水滴狀白毫相。雙目微垂，五官精美，面露微笑，神態慈悲安詳。上身袒露，胸前飾項圈瓔珞，臂釧、手釧、足釧、珠寶腰帶等莊嚴全身。雙手于胸前結說法印，手中各有一莖蓮花沿臂膊至肩頭盛開，右肩蓮花上有淨瓶，這是彌勒菩薩身份的重要標志。彌勒身姿優美，長裙衣褶層層迭迭，自然流暢，雙足呈金剛跏趺坐于蓮花臺之上。束腰仰覆式蓮花座蓮瓣秀長精緻，上緣及底緣各飾一圈連珠紋，蓮座下端外展，做工精美細膩，舒展大氣，使人望而心安。

Early Ming Dynasty

A BRONZE FIGURE DEPICTING MAITREYA

H: 27.3cm

RMB: 200,000-250,000





1704

清早期 漆金釋迦牟尼佛像連佛龕

此佛像通體漆金精造而成。高肉髻，臉微頷，額際寬平，面頰豐滿，雙目垂視，表情內斂深省。佛陀彎眉的刻劃，以及胸部露出內束的玉帶形裙腰，體現出漢傳佛造像的寫實性。身着通肩式大衣，衣紋起伏褶皺似波浪般曲折流暢，凸顯出衣料的質感，與元明之際水陸畫佛像的藝術表現形式有異曲同工之妙。整體比例勻稱，姿態舒展，右手置膝作說法印，左手結禪定印，全跏趺坐，漆金保存完好，工藝精細，體現出清早期京工造像的特點。清政府對藏傳佛教崇重有加，使藏傳佛教及其造像藝術仍然呈現出旺盛的發展態勢，這一時期的造像看上去端莊大方，比例適度，制作精細，既崇尚自然，又注重仿古。由此件拍品便可窺見清早期佛造像的神韻和藝術魅力。

Early Qing Dynasty
A FIGURE DEPICTING SAKYAMUNI WITH
NICHE

H: 23.7cm

RMB: 450,000-550,000



1705

遼 銅釋迦牟尼像

佛頭飾螺髻，面頰豐圓，修眉薄唇，長耳垂肩，面容沉靜端莊。上身着通肩式袒胸垂領袈裟，兩肩寬厚，身軀飽滿，下身着高腰長裙，衣褶垂順流暢，結跏趺坐于束腰蓮座之上。造像上半身偏長，給人以凜凜堂堂、偉岸端莊之感，殘存着唐造像濃厚遺風，特別是束腰蓮坐，仰蓮肥大舒張，下接圓形的三層佛座，是遼代佛像臺座的突出式樣。右手作說法印，左手置于腹前施與願印。小腿外側衣紋發現兩條對稱蜿蜒如小蛇的衣褶紋，整體衣飾簡潔，不佩瓔珞鈿環，這些特色亦具遼代特點。遼像在人物造型結構上承唐風而有類宋像，同時蘊含原有的北方民族特質，具有一種獨特的質樸與健美。它不僅體現了一個民族、時代特有的精神面貌和藝術風格，同時也豐富了中國雕塑藝術的內容和形式。此尊遼佛坐像與北京故宮收藏的銅鑲金佛坐像及山西應縣佛宮寺木塔內遼代塑像壁畫中的佛像極為相似，也是遼代金銅佛中富有代表性的作例。相似造像可參見臺北古代佛教藝術的珍藏展覽，載于胡永炎編《妙相梵容》，有容古文物藝術，頁 35；故宮博物院編，《故宮雕塑圖典》，遼銅鑲金佛像，北京故宮，2012 年，頁 210。

Liao Dynasty
A BRONZE FIGURE DEPICTING SAKYAMUNI

H: 14.5cm
RMB: 40,000-60,000



1706

11-12 世紀 帕拉王朝釋迦牟尼像

11 世紀，吐蕃時期。此尊佛陀像頭部飾螺髻，肉髻高聳，寶珠頂嚴。面型寬碩豐潤，大耳垂下，雙眼睜開，面帶笑意，嘴角上揚，眉宇高挺。造像軀幹和四肢結實，肌肉較為飽滿。着袒右肩式袈裟，衣紋採用薩爾那特式的表現手法，僅在衣領、袖口、足踝和裙擺處刻劃出衣邊，其他地方貼身光潤。裙角搭于左肩，自然垂覆于臺座之上，極富裝飾情趣。左手結禪定印，右手結觸地印，全跏趺坐。手脚刻劃細膩，柔軟而富有彈性，繼承了藏西地區造像的寫實傳統。此種觸地印佛像反映的是釋尊在菩提樹下降魔成道時的情景，是佛陀像最常見的圖像形式之一。所謂帕拉造像是指于公元 8 世紀在東北印度建立的帕拉王朝（pala）所造的佛像。它是一個高度佛教化的國家，也是印度佛教最後的守護國，12 世紀中葉被回教消滅，印度本土佛教也宣告斷絕。其作品是在「後笈多」的基礎上加上更多的密教元素，由于做工精湛、肢體表現豐富、神態神秘而活潑，予人極高的價值感，對尼泊爾和西藏佛像風格有很大的影響，而且保存下來的數

量很少，因此在國際上受到高度重視。由于被回教毀滅的關係，帕拉的傳世作品一般尺寸都比較小，大多是單件式，本件作品算是尺寸較大的坐像，加上做工精美、比例協調、神態生動，可說是件相當罕見的珍品。其基座是蓮瓣滿圍的蓮形高座，座沿的珍珠圈顆粒肥圓，這也是帕拉作品的特徵之一。本件作品材質硬度較高，顯露出其光彩耀眼的銅色，散發一種巍峨感。類似的作品，讀者可參考王世襄先生舊藏（著）《儂鬆居長物志·自珍集》，生活·讀書·新知三聯書店，2007 年 3 月，頁 67，圖 3.27；瑞士施洛德先生（ULRICH VON SCHROEDER）所著的 BUDDHIST SCULPTURES IN TIBET 1 — 265 頁的寶冠佛。

11th-12th Century
A FIGURE DEPICTING SAKYAMUNI FROM PALA DYNASTY

H: 32cm
RMB: 360,000-450,000



1707

18世紀 銅鎏金加泥金彌勒佛

彌勒佛全跏趺坐于束腰蓮花臺座上，雙手置于胸前結轉法輪印，手指修長纖美。頭飾螺發呈甘藍色，肉髻高聳，寶珠頂嚴，兩耳垂肩，面龐圓潤豐滿，額際高廣，彎眉與鼻脛相連，眼瞼曲綫儀美，面容和煦。身穿袒右肩式袈裟，右肩反搭袈裟裙角，內着高腰束裙，衣袍鑿刻花卉，紋褶流暢自然。束腰仰覆式蓮花寶座，蓮瓣飽滿，具有很強的立體寫實效果。彌勒佛即未來佛，佛教八大菩薩之一，是釋迦牟尼佛的繼任者。被唯識學派奉為鼻祖，其龐大思想體系由無著、世親菩薩闡釋弘揚，深受中國佛教大師道安和玄奘的推崇。

18th Century

A GILT-BRONZE FIGURE DEPICTING MAITREYA

H: 17.5cm

RMB: 100,000-150,000



1708

宋-元 合十善財童子

童子頭留額發，雙耳帶耳墜垂至肩部，着長衫長褲，腰間束腰帶，雙手帶鐲。呈站姿，雙手合十作禮敬狀。面龐飽滿圓潤，嘴微張，神情虔誠而專注。有飄帶自頭部纏繞，再婉轉而下，帶角飄拂，靈氣十足。善財童子是佛教中四處參訪求道，一生精進修行而成道者之典範。他誕生時，各式各樣的珍奇財寶自然在家中涌現，取之不竭，因而取名為“善財”，但他却能視金銀財寶如糞土，誓言修菩薩行。《華嚴經·入法界品》中記載，文殊菩薩在福城說法，善財聽法後發心修行，開始了他孜孜不倦的參學之旅，終于悟道，這即是“善財五十三參”之經典傳說的由來。

Song – Yuan Dynasty

A FIGURE DEPICTING SUDHANA

H: 32cm

RMB: 400,000-600,000



1709

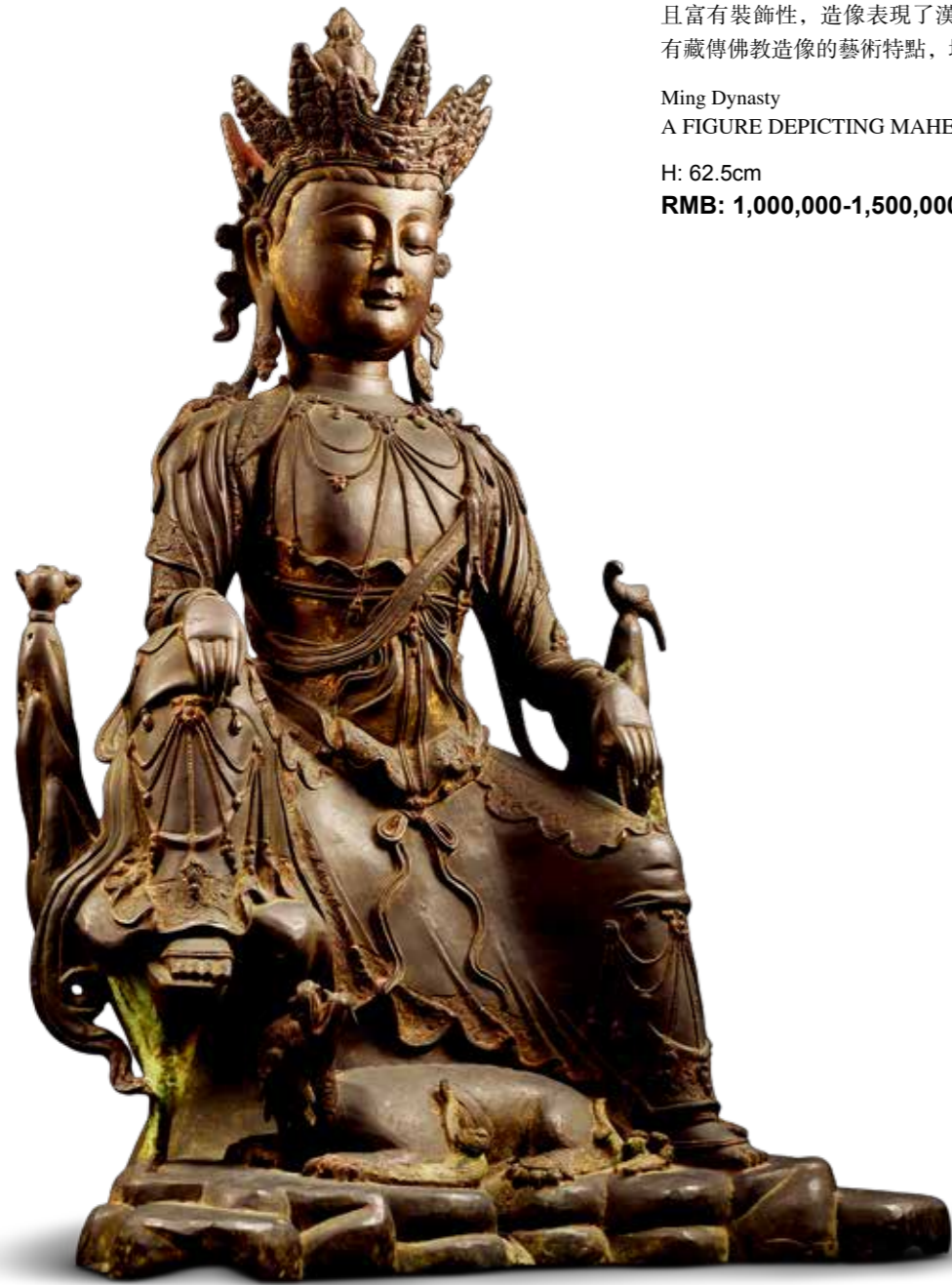
明 自在觀音

自在觀音造像獨特之處，在於一改佛教造像直立或盤膝打坐的姿態，其坐姿受到了傳統水月觀音造型影響，予觀者無拘無束，自由自在的感覺。此尊觀音戴七葉寶冠，冠葉分開，梳錐形發髻。長眉細目，雙目微閉，表情呈慈悲之像。上身披通領式天衣，耳垂圓瑯，胸佩瓔珞，腰系束帶，下身著裙。衣緣鑿刻花紋，生動自如，採用了漢地造像的寫實性表現手法，尤其是腰間束帶具有鮮明的明代漢地造像風格特徵。寶座左右兩翼的神鳥和寶壺及腳下的金毛吼在觀音造像的題材中極為少見。座前異獸卧伏在地，昂首向上作嘶吼狀，頗具威儀。整像胎體厚重，細部刻畫嚴謹且富有裝飾性，造像表現了漢傳佛教的內容，但局部又帶有藏傳佛教造像的藝術特點，堪稱漢藏結合的造像佳作。

Ming Dynasty
A FIGURE DEPICTING MAHEVSARA

H: 62.5cm

RMB: 1,000,000-1,500,000





1710

明早期 藥師佛

藥師佛全跏趺坐，坐下為高臺多層大仰蓮花座，蓮瓣形制飽滿，層層錯落分布，襯托出佛陀的莊嚴與神聖。藥師佛頭飾螺發，肉髻高聳，頂飾髻珠，象徵菩提智能。面形方圓，額際寬廣，彎眉低瞋，法相慈和。身軀挺拔，雙肩寬闊，肌肉健碩飽滿，富有力度。身着袒右肩袈裟，上身袒露，胸前鑄刻“萬”字符，右肩反搭袈裟裙角，內着高腰束裙，袈裟衣緣以陰綫刻畫花卉蓮紋，衣紋流暢寫實，極富立體感。所着袈裟為分條框狀百衲式，類似元代佛教繪畫，如美國波士頓美術館所藏“14世紀阿彌陀佛”畫像及帶有明確紀年款的“1301年木刻雕版佛經”中佛祖所着袈裟即為此種式樣。其左手置于臍前結禪定印，右手仰置右膝持訶梨勒，雙手鑄造精巧，手指修長纖細，十分生動柔和。明初，朝廷與西藏宗教人士往來頻繁，為滿足賞賜和施供的需要，宮廷內設立了佛作，集中了各地的高水平匠師，以西藏造像為範本，又融入了漢地的表現手法，打造出近乎完美的永宣宮廷鑄像，其後的內地藏系佛像因襲之，也深刻地影響了西藏地區的造像藝術。藥師佛，又稱藥師如來、大醫王佛，為東方淨琉璃世界之教主，《藥師琉璃光如來本願功德經》載，此佛行菩薩道時發十二大願，願為眾生解除疾苦，因此成佛。此像輪廓、軀體、佛袍及蓮座都刻劃細致，比較兩例“明永樂鑿金銅藥師佛坐像”，造形皆相類，一例售于紐約佳士得2014年3月20日，編號1624；另一例售于香港佳士得2002年4月29日，載于張力著《金銅佛像》，上海人民美術出版社，圖版35。再比較一鍍金銅例，明景泰元年，圖載于黃春和著《藏傳佛像藝術鑒賞》，華文出版社，彩圖53。

Early Ming Dynasty
A FIGURE DEPICTING BHAI SAJYAGURU

H: 68.5cm
RMB: 2,200,000-2,800,000



1711

13-14 世紀 不動如來

佛像造于 13-14 世紀。身著菩薩裝，頂結高髮髻，飾摩尼寶珠，頭戴五葉寶冠，束冠繒帶在耳畔打成團花結，這種頭冠的製作方式是元代造像的獨特風格。佛像面部圓潤，眉如彎弓，間飾白毫，雙目細長，神情沉靜殊勝。雙耳飾圓環，自脖頸往下先是一條連珠紋項圈，接着是一條寬邊圈飾，正中墜三角狀幾何花形飾物，最下層是一條雙層連珠紋長鏈，呈“U”字形垂于兩乳內側。手臂上鈎飾花形，手鐲、腳鏈均為連珠紋飾物。佛像上身袒露，下身祇在束腰及腳踝處用連珠紋帶表示裙褶衣邊，足裸處連珠紋帶內又鑄刻“之”字形幾何紋飾。造像的衣飾完全採用薩爾那特式的表現手法，基本承襲尼泊爾或帕拉造像的遺風，但面相已融入了西藏人的審美特徵。其左手持金剛杵，右手施無畏印，雙腿結跏趺坐于蓮臺須彌座上。元朝統治者信奉并大力提倡藏傳佛教，這一時期是藏傳佛像藝術的“轉型期”，以尼泊爾式為主，為中

國傳統造像藝術注入了新的活力。從上面對造像的分析，我們不難看出此尊造像應為尼藏藝術與中原藝術的完美結合。可參閱浙江省博物館一尊阿閼佛，載于熊文彬著《東去西來—11-14 世紀藏傳金銅佛像精品》，文物出版社，2015 年，頁 72。另可進一步了解西藏拉薩大昭寺藏兩尊 13 世紀黃銅阿閼佛，藏品號分別為：869、282 [A]，見載于烏爾裏希·馮·施羅德著《西藏佛教雕塑》卷 2，西藏與漢地，2001 年，頁 1178-1179，圖 316 B、316 C。

13th-14th Century
A FIGURE DEPICTING AKSHOBHYA

H: 21.8cm

RMB: 900,000-1,200,000

